



SU POLİTİKALARI DERNEĞİ
UYGULAMALI ARAŞTIRMA MERKEZİ

2017

Türkiye Tarımı'nın Yapısal Geleceği



**TÜRKİYE'deki TARIMSAL İŞGÜCÜNÜN
DEMOGRAFİK ve YAPISAL DÖNÜŞÜMÜ**

PROJESİ

SPD-TÜSKOOP-BİR-YTÜ

Su Politikaları Derneği

UYGULAMALI ARAŞTIRMA MERKEZİ

Ocak 2017



Türkiye'deki Tarımsal
İşgücünün Demografik ve
Yapısal Dönüşümü Projesi

ÖN RAPOR

Ocak 2017

Ankara –Türkiye SPD ©2017

Ön Rapor : Türkiye'deki Tarımsal İşgücünün Demografik ve Yapısal Dönüşümü Projesi Ön Raporu

Tarih : 2 Ocak 2017

RAPOR NO: 3

Raporu Hazırlayanlar:

Yrd. Doç. Dr. Doğan Yıldız -Yıldız Teknik Üniversitesi SPD Uygulamalı Araştırma Merkezi Başkanı

Yrd. Doç. Dr.Nuran Çakır Yıldız. İstanbul Üniversitesi Sosyal Bilimler. Enst.Hidro politik Akademi .Merkezi

Yrd.Doç. Dr. Yavuz ILGAZ –İstanbul Üniv. İktisat Fakültesi.Hidro politik Akademi Mrkz.

Mehmet Şamil Güneş – Uzman -SPD Uygulamalı Araştırma Merkezi

Dursun Yıldız –SPD- Hidro politik Akademi Merkezi Başkanı



Her hakkı saklıdır ©- **Su Politikaları Derneği**

Güfte Sokak 8/9 06680 Kavaklıdere/ANKARA Tlf:312 417 00 41

İçindekiler

Sayfa

Ön Rapor Hakkında 5

1.BÖLÜM

1.1.Tarımın Artan Stratejik Önemi.....8

1.2. Dünyada Tarım Sektörüne Artan İlgi.....10

2.BÖLÜM

Türkiye Tarımının Yapısal Özellikleri 12

2.1. Temel Göstergeler ve Tarımın Payı.....12

2.2 Onuncu Beş Yıllık Kalkınma Planı Çerçevesinde Tarım Sektörü.....14

2.3.Sorunlara Genel Bakış.....16

2.4 Genel Değerlendirme.....21

3. BÖLÜM

Anketin Gerçekleştirildiği Sulama Kooperatiflerinin Kurumsal Yapısı23

4. BÖLÜM

Anket Sonuçları26

4.1.Bulgular.....26

4.1.1Ankete Katılanların Profili.....27

4.1.2.Türkiye İçin Durum Tesbiti.....27

4.1.3.Tarım Nüfusunun Eğitim Durumu.....27

4.1.4 .Tarım Nüfusunun Demografik Durumu.....27.

4.1.5 .Tarım Sektörünün Üretim Dağılımı.....28

4.1.6. Tarım Sektöründe Gelir Durumu.....31

4.1.7. Çiftçilerin Arazi Alma ve Satma Durumları32

4.1.8.Çiftçilerin Üretici Birliklerine Üyelikleri.....35

4.1.9.. Devlet Desteğinden Yararlanma37

	Sayfa
4.1.10.Tarım Sektörüne Yönelik Eğitim Planlaması.....	39
4.1.11.. Göç Eğilimleri.....	43
4.1.12. Çiftçilerin Fiyat Belirleme Konusundaki Etkisizliği.....	44

5.BÖLÜM

Genel Değerlendirme.....	48
--------------------------	----

KAYNAKLAR.....	50
-----------------------	-----------

Ön Rapor Hakkında :

İklim deęişiminin su ve toprak kaynakları üzerindeki olumsuz etkisi başta su güvenliğimiz olmak üzere gıda güvenlięimizi de doğrudan etkileyecektir. Bu nedenle Su Politikaları Derneęi olarak Su Kaynakları Yönetimi, İklim Deęişiminin etkileri konusunda araştırma, eğitim ve yayın alanlarındaki çalışmalarımızı sürdürüyoruz. .Daha önce yine TÜSKOOP-BİR ile başlattığımız “Çiftçiler İçin Tarımda İklim Deęişimine Uyum ve Farkındalık Projesi” nin ön raporunu yayınlamış bulunmaktayız.

Ülkemizin tarım işletmeleri sahiplerinin yaşlanması ve yeni neslin daha çok kent hayatını tercih ederek tarımsal üretimden uzaklaşması son dönemde iklim deęişimi ile birlikte ülkemizin gıda güvenliğini tehdit eden bir unsur olarak ortaya çıkmıştır. Genç neslin kırsaldan kente göç etmesi aynı zamanda tarım işçisi temini konusunda da zorluklar yaşanmasına neden olmaktadır. Ortaya çıkan bu yeni koşullar Türkiye tarımının yapısal geleceğinin incelenmesini zorunlu kılmaktadır. Siyasi iktidar da bu durumu farkederek Mart 2016’da genç çiftçilerin kırsalda üretime devam etmesini veya kente göç etmiş olanların köye dönüşünü teşvik etmek amacıyla genç çiftçilere 30 000 TL kırsal kalkınma hibe desteęi verme kararı almıştır.

Bu kapsamdaki gelişmeler dikkate alınarak Derneğimiz ve Sulama Kooperatifleri Merkez Birlięi arasında ‘**Türkiye’deki Tarımsal İşgücünün Demografik ve Yapısal Dönüşümü**’ nün araştırılması konusunda bir karar alınmıştır. Bu doğrultuda Derneğimizin Hidropolitik Akademi Merkezi , Uygulamalı Araştırma Merkezi ve Yıldız Teknik Üniversitesi İstatistik Bölümü tarafından yürütölen bu projenin yüzyüze anket çalışması Sulama Kooperatifleri Merkez Birlięi tarafından 04-08 Aralık 2016 tarihleri arasında düzenlenen ‘Arazi Toplulaştırmasının Sulamaya Etkileri’ Sempozyumunda gerçekleştirilmiştir.

Anketin kapsamlı istatistiksel deęerlendirilmesi çalışması Uygulamalı Araştırma Merkezimizde sürmektedir. Ancak anketten elde edilen ilk sonuçlar üzerine yaptığımız deęerlendirmelerimizi bu **ön raporda** ilgili kiři, kurum ve kuruluşların bilgilerine sunmak istedik

Faydalı olması umuduyla

Saygılarımızla

Dursun Yıldız

Başkan

2 Ocak 2017-ANKARA



Arazi Topulaştırmasının Sulamaya Etkileri' Sempozyumu 04-08 Aralık 2016



Sempozyumda Yüzyüze Anket Çalışması



TÜRKİYE TARIMININ DEMOGRAFİK VE YAPISAL DÖNÜŞÜMÜ VE STRATEJİK ÖNEMİ

DEĞERLENDİRME FORMU

ANKET NO: 2	TARİH: 04-08 Aralık 2016
<p>TÜSKOOP-BİR, SU POLİTİKALARI DERNEĞİ HİDROPOLİTİK AKADEMİ VE YILDIZ TEKNİK ÜNİVERSİTESİ İSTATİSTİK BÖLÜMÜ tarafından</p> <p>"Türkiye'deki Tarımsal İşgücünün Demografik ve Yapısal Dönüşüm Projesi " başlıklı bir araştırma gerçekleştirilmektedir. Bu çalışma tarım sektörünün gelişimi ve geleceği açısından önem taşımaktadır. Yardımlarınız için şimdiden teşekkür ederiz.</p>	

BÖLÜM 1: KİŞİSEL BİLGİLER

S1. Yaşınız:

K1

S2. Eğitim düzeyiniz? K2

S3. Medeni Durumunuz? K3



1.BÖLÜM

TARIMIN ARTAN STRATEJİK ÖNEMİ

Giriş

Tarım sektörünün stratejik konumu gerek akademik çevrelerde gerekse basın organlarında sürekli olarak vurgulanmaktadır.

Geleneksel yapısal dönüşüm modelleri tarımı sanayileşmedeki katkısına dikkat çekerek sanayiye hizmet eden yardımcı bir rol vermektedir. Tarımın kalkınmadaki temel önemi göz ardı edilmektedir.

Tarımda üretkenliğin artırılması ile çiftçi gelirinin artması, yoksulluğun azaltılması ve kırsal kalkınmanın sağlanması yapısal dönüşümün belirleyicileri olmaktadır.

Bu çalışmanın amacı tarım sektörünün mevcut durumunun teşhis edilmesi ve çözüm önerisi getirmenin yanı sıra, mevcut çözüm önerilerinin ne kadar isabetli olduklarını ortaya koymaktır.

1.1.Tarım Sektörünün Artan Stratejik Önemi

Tarım, ülkelerin gelişmişlik düzeylerinden bağımsız olarak hassas sektör olma özelliğini korumaktadır. Bu sektörde, gelişmiş ülkeler de dahil devlet müdahalesi ve düzenlemesi yoğun olarak sürmektedir. Bir ülkede tarımın milli gelir içindeki payı ne kadar büyükse ve tarım sektörünün görece gelişme hızı ne kadar yüksekse, tarımın o ülkenin ekonomik gelişmesine ürün katkısı o kadar fazla; bu değişkenler ne kadar küçükse o kadar az olacaktır (Kazgan, 1966: 251).

Tarım sektörü birçok sektör ile etkileşim içerisindedir. Tarım sektörü tarıma dayalı sanayilere hammadde sağlarken, diğer sektörlerde de üretilen mal ve hizmetlere talep oluşturarak ekonomiye katkıda bulunmaktadır. Tarım sektöründe yaşanacak bir büyüme ile birlikte, sektörler arasındaki alım satım ilişkileri de artacak ve bunun sonucunda tarım sektörü, ekonomi ile bütünleşerek sanayinin ve diğer sektörlerin gelişmesine yardımcı olacaktır. (Dura, 1987: 24)

Tarım sektörü hem kendi ürünlerine, hem de sınıai ürünlere talep oluşturarak her iki sektörün gelişimine katkı sağlar. Tarımsal ürünler zorunlu tüketim malları olduğundan bu ürünlere yönelik talep hem kırsal, hem de kentsel alanlarda nüfus artışına paralel olarak artacaktır. Artan talep üretim miktarının ve ürün kalitesinin artışını özendircektir. Öte yandan, tarım kesiminin üretimde kullandığı girdilerin birçoğu sanayi sektöründe üretilmektedir. Tarımda

kullanılan traktör ve ekipmanları, biçer-döğür, hasat makinesi gibi alet ve makineler ile kimyasal gübreler ve tarımsal mücadele ilaçları gibi girdiler hep sanayi sektöründe üretilmektedir.

Tarımsal üretim yöntemlerindeki gelişmeler, sonuçta tarım nüfusunun gelirini ve işgücü verimliliğini artırmaktadır. Tarım kesimindeki nüfusun gelirinin artması sanayi ürünlerine ek talep meydana getirmektedir. Ayrıca tarımsal faaliyetlerde modern üretim yöntemleri kullanıldıkça artan işgücü verimliliği tarımsal istihdamı azaltmaktadır. Bundan dolayı, tarım sektöründe oluşan gizli işsizlik sanayi kesimine ucuz işgücü olarak dönmektedir. Tarımsal gelişmeler sanayi ürünlerine olan talebi artırırken, aynı zamanda sanayi sektörüne yönelik hammadde arzını artırmaktadır. Sanayi sektörü, bir taraftan tarımsal ürünleri girdi olarak kullanırken, diğer taraftan da tarım sektörüne girdi sağlamaktadır (Taraklı, 1996, 4). Bu açıdan bakıldığında tarım ve sanayi sektörleri rakip olarak değil, birbirlerini tamamlayıcı ve destekleyici sektörlerdir.



Tarımsal yapıdaki bir ekonomiden, sanayileşmiş bir ekonomiye geçilirken Tarımsal üretimin uyardığı girdi talebine bağlı olarak sanayi malları için talep potansiyeli oluşturmaktadır.

Tarımda girdi olarak kullanılan sanayi ürünlerine duyulan talep artışı bu sanayilerin gelişmesine ve yeni yatırımların gerçekleşmesine yol açmaktadır. -Modern tarım tekniklerinin kullanılması sonucu üretim ve verimlilik artmaktadır. Bu artış kırsal kesimde gelir düzeyinin yükselmesine ve yaşam koşullarının iyileşmesine neden olmaktadır. Bu durum diğer sanayi mallarına olan talebi de arttırmaktadır -Üretim ve verim artışı tarıma dayalı sanayilerin gelişmesine katkı yapmaktadır. -Özellikle modern tarım alet ve makinelerinin kullanılması da tarımda iş- gücü kullanımını azaltmaktadır. (Demirbaş ve Tosun, 2005: 30)

Tarım sektörü aracılığı ile ülkelere döviz girişi üç şekilde sağlanmaktadır. Bunlardan birincisi; ülkelerin üretmiş oldukları tarımsal mamulleri ihraç etmek sureti ile döviz girişinin sağlanması, ikincisi tarımsal üretim sonucunda ithal ikâmesinin sağlanarak ülke dışına çıkması olası dövizlerin ülke içerisinde kalmasının sağlanması, üçüncüsü ise tarıma dayalı sanayileşmenin gelişimi sonucunda, hammaddenin yanı sıra, tüketim mallarının da ihracı ile döviz girişinin sağlanmasıdır. (Deran, 2005: 29).

Tarım sektörünün dış ticaret yolu ile ekonomik kalkınma üzerindeki etkisi açısından bir diğer gösterge ise tarımsal mamullerin ihracatı sonucu elde edilen döviz gelirlerinin yatırım malları ve ara girdilerin ithalatının finansmanındaki payıdır. (Şahin, 2000: 247)

Sonuç olarak Türkiye ekonomisinde tarım; nüfus ve istihdam, beslenme, tarımsal üretim, yurt içi tüketim, tarımın sanayiye olan katkısı, milli gelir ve ödemeler dengesi açısından önemini sürekli koruyan bir sektör konumundadır.

1.2.Dünyada Tarım Sektörüne Artan İlgi

İklim değişiklikleri ve son yıllarda artan gıda fiyatları ile beraber ortaya çıkan gıda krizleri sadece tarım sektörünü değil, dünya ekonomilerini de ciddi boyutlarda etkiler olmuştur. İklim değişikliği nedeniyle tarımsal verimlilikte ve üretimde yaşanacak kayıplar, bir yandan işlenmiş gıda fiyatları diğer yandan da tarım sektörü ile ilişkili olan diğer sektörlerde maliyet artışlarına neden olabilmektedir. Örnek olarak 2007 yılından sonra sıcaklık ve kuraklık nedeniyle düşen tarımsal üretim ile birlikte dünya gıda fiyatlarında ciddi yükselişler yaşanmıştır. (Başoğlu,2016:181)

Yapılan öngörüler 2050 yılına kadar sadece dünya nüfusunun doyurulabilmesi için tarımsal üretimin %70 oranında artması, gelişmekte olan ülkelerde ise bu oranın %100 seviyesine çıkması gerektiğini belirtmektedir. (Özertan, 2013)

Dünya tahıl üretimi 1950'den 1996'ya kadar yaklaşık 3 kat büyürken, 2003'e kadar artış kaydetmeden 7 yıl aynı düzeyde devam etmiştir. 2002'de ve sonra 2003 yılında üretim tüketime yetmezken görülen 100 milyon tonluk açık, kayıtlara geçen en büyük açık olmuştur.(Özertan, 2013)

Önümüzdeki yüzyılda dünya 3 milyar insanı beslemekle kalmayacak, beslenme biçimlerini değiştirerek daha fazla tahıl yoğun hayvansal ürün tüketmek isteyen tahmini 5 milyar insan daha olacaktır.

2050 yılında Dünya nüfusunun 9.3 milyar kişi olması bekleniyor. Ancak 2050 yılına kadar sadece nüfus artmakla kalmayacak, artan nüfusla beraber kişi başına düşen gelir de yükselecek. Gelir artışı beraberinde gelişmekte olan ülkelerdeki protein talebinde de bir artışa yol açacak. Dünya çapındaki toplam 1.6 milyar hektarlık tarım arazisinin %45'i protein talebini karşılamak üzere yetiştirilen hayvanlara yem üretmek için kullanılmaktadır.

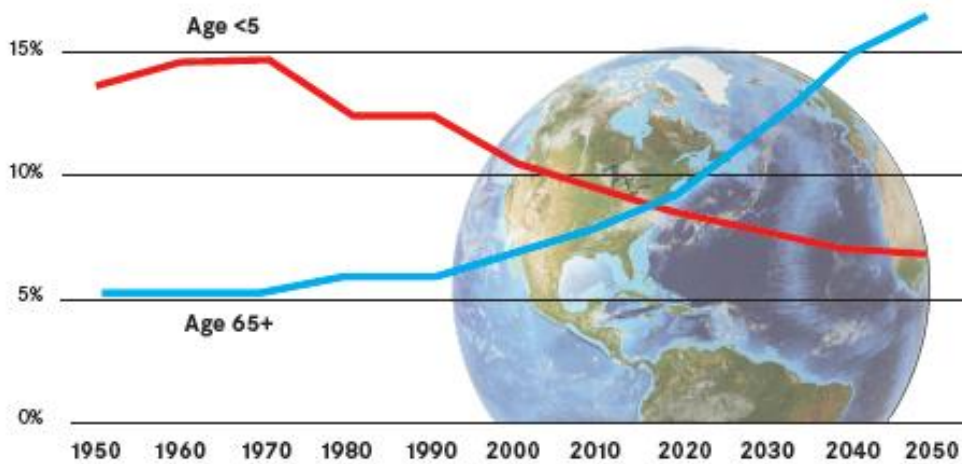
Arz yönüyle ise durum şu şekildedir: Dünya çiftçileri, toprak erozyonu ve tarım alanlarının tarım dışı kullanımla yitirilmesi gibi tehditlerle savaşmak zorunda kalacaktır. Buna birde

düşen su düzeyleri, sulama suyunun şehirlere aktarılması ve artan ısı gibi yeni çevre sorunları da eklenecektir. (Brown, 2007:16)

2050 yılında dünya nüfusunu beslemeye devam edebilmek için bugün çözüm bulunması gereken üç temel sorun bulunmaktadır. Bunlardan birincisi, tatlı su kaynaklarının etkin bir şekilde kullanılmasıdır. Nedeni ise, tüm dünyadaki su rezervlerinin sadece %3'ü tatlı sudan oluşması ve bu %3'ün de sadece üçte birinin ekonomik olarak erişebilir olmasıdır. İkinci sorun, tarıma elverişli arazilerin verimliliği: Dünya üzerinde tarıma elverişli arazilerin tamamı halihazırda kullanılmakta. Bunun anlamı ise 2050 yılına gelindiğinde dünyayı mevcut 1.6 milyar hektarlık tarım araziyle beslemeye devam etmek zorunluluğudur. Üçüncü sorun ise hem suyu hem de toprağı doğrudan ilgilendiren küresel ısınma ve buna bağlı kuraklık.

Hem gelişmiş, hem de gelişmekte olan ülkeler tarımsal ürün üretimi bakımından kendine yeterli olmak istemektedir. Çoğu ülkenin tarımsal destek programlarının önemli gerekçelerinden biri, tarımsal üretim açısından kendi kendine yeterlilik ve olağanüstü durumlarda zorda kalmamak için gıda güvenliğinin sağlanmasıdır. (Acar, 2006: 23)

Günümüzdeki yüksek orandaki kentleşmeye rağmen, 2050 yılında 2.8 milyar insanın kırdan yaşamaya devam etmesi de beklenmektedir. Yoksulların önemli kısmının kırdan yaşadığı ve kırdan yaşayan insanların önemli bölümünün de geçimini tarımdan elde ettiği düşünüldüğünde, tarımsal üretimin artmasının yanı sıra kırdan yaşayanların gelirlerinin artırılması ve dolayısıyla kırdan yoksulluğun azaltılması da hem ülke ekonomilerinde hem de tarım sektöründe en önemli hedefler olarak ortaya çıkmaktadır.



Diğer taraftan iklim değişimi ve gelişmiş dünya nüfusu nun hızla yaşlanmakta oluşu nedeniyle gelişmiş ülkeler gıda güvenliklerini sağlamak için Afrika ve Asya'dan büyük verimli tarım arazileri kiralamaktadır. Bu bölgelerdeki genç işgücü ve verimli ucuz tarım toprakları büyük uluslararası şirketlerin çok büyük tarım arazileri kiralama konusundaki isteklerini arttırmaktadır.



2.. BÖLÜM

Türkiye Tarımının Yapısal Özellikleri

2.1 Temel Göstergeler ve Tarımın Payı

Türkiye genel olarak dağlık bir arazi yapısına sahiptir. Türkiye’de arazilerin %55,9’u 1.000 m’nin üstünde yükseltiye ve %62,5’i %15’ten daha fazla eğime sahiptir. Hakim rüzgârların ve bunların getirdiği deniz etkisinin altında olsa da kuzeydeki ve güneydeki sıradağlar nedeniyle Türkiye’nin iklim özellikleri ile yeryüzü şekli özellikleri arasında sıkı bir bağ vardır. Türkiye’nin arazi yapısı ile buna bağlı olarak değişen iklim özellikleri farklı coğrafi bölgelerin, bunların içinde de mikro klimaların oluşumunu mümkün kılmıştır¹.

Türkiye’de toplam arazinin %24,5’i I+II+III. sınıf topraklardan oluşmaktadır. Bu kaliteli üç sınıf toprak içinde tarım topraklarının payı, %90’dır. Türkiye’nin 77,9 milyon hektar olan toprak varlığının 26,3 milyon hektarını tarım arazileri oluşturmaktadır. Türkiye’de özel mülkiyete dayalı küçük aile işletmelerinin hakim olduğu bir tarımsal yapı mevcuttur. İşlenen arazilerdeki genişlemeyle birlikte, işletme sayısı da artmış ve ortalama işletme arazisi 60 dekar civarına yükselmiştir. Özellikle miras ve arazi hukukunda yapılan düzenlemelerle ortalama işletme arazisinin daha da artması söz konusu olabilecektir.

Türkiye’nin toplam nüfusu artmasına rağmen tarımla uğraşan nüfusun azalması ve %23,2 oranına düşmesi kırsaldan şehirlere göçün bir göstergesidir. Aynı şekilde istihdam artmış olmasına rağmen tarım sektöründe istihdam azalmış ve %25,5 olmuştur. Tarımdan elde edilen gelirin 62 milyar TL civarına çıkmasına rağmen milli gelir içindeki payı azalmıştır².

¹ Türkiye Tarım Sektörü Raporu 2013. TOBB Yayınları -Ankara

² Age.

Yaklaşık 2 milyon çiftçinin toprağını terk ettiği son 13 yıllık bu süreçte tarım sektörünün ulusal gelire katkısı yüzde 10.3'ten yüzde 7.1'e düşerken, istihdama katkısı da yüzde 34.9'dan yüzde 20.4'e kadar geriledi. Türkiye İstatistik Kurumu'nun (TÜİK) istihdam verilerine göre, 2002 yılında tarımdan geçimini sağlayan çiftçi sayısı 7 milyon 458 bin kişiydi. Bu rakam 2015 Ekim ayında 5 milyon 473 bine kadar gerilemiştir.

Bu dönemde ekilebilir tarım alanlarında da gerileme yaşanmış ve 2002'de Türkiye'de ekilen ve dikilen tarım alanı 26 milyon 579 bin hektar, çayır ve mera arazileriyle toplam tarım alanı 41 milyon 196 bin hektardı. 2014 sonu itibarıyla Türkiye'de ekilen ve dikilen tarım alanı 23 milyon 943 bin hektar, çayır ve mera arazileriyle toplam tarım alanı da 38 milyon 560 bin hektara kadar düşmüştür. 12 yılda ekilen ve dikilen tarım alanlarının yaklaşık yüzde 10'u, çayır ve meralarla toplam tarım alanlarının da yüzde 6.4'ü kayboldu. Tarımı Gayri Safi Yurtiçi Hasıla (GSYH) içindeki payı ise yüzde 7.1'e kadar düşmüştür.

Çiftçilerin 2008'den beri bankalardan kullandığı kredi 2015 yılının Kasım ayı itibarıyla yüzde 336 oranında artış göstermiştir. Bankacılık Düzenleme ve Denetleme Kurumu'nun (BDDK) verilerine göre, çiftçiler 2008 yılında bankalardan toplam 12.4 milyar TL tarım kredisi kullanmışken 2015 Kasım ayı itibarıyla çiftçilerin kullandığı tarım kredisi toplamı ise 54.2 milyar TL'ye ulaşmıştır. Aynı dönemde çiftçilerin borç alıp da ödeyemediği takipteki kredi miktarı da yüzde 228'lik artışla 411 milyon 835 bin TL'den 1 milyar 352 milyon liraya çıkmıştır.

Sosyal Güvenlik Kurumu verilerine göre, 2008 yılında 1 milyon 127 bin 744 olan 4/b sigortalı çiftçi sayısı 2015 Kasım ayı itibarıyla 802 bin 893'e kadar düşmüştür. Türkiye Ekonomi Politikaları Araştırma Vakfı'nın (TEPAV) SGK ve İŞKUR verileri değerlendirerek hazırladığı İstihdam İzleme Raporu'na göre, sigortalı çiftçi sayısı 80 ilde azalırken, sadece 1 ilde artmıştır. Son bir yılda çiftçi sayısı en fazla azalan il ise 11 bin ile Mersin olmuştur. Mersin'i, Manisa, Konya, Samsun, Hatay ve Antalya takip etmektedir.



2.2 ONUNCU BEŞ YILLIK KALKINMA PLANI ÇERÇEVESİNDE TARIM SEKTÖRÜ

2014-2018 arasındaki 5 yıllık dönemi kapsayan Onuncu Kalkınma Planı'nda tarım sektöründe yapısal sorunların çözümüne yönelik atılacak adımlar listelenmiştir. Bunlardan bazılarında aşağıda yer verilmiştir.

- Çok sayıda ve dağınık yapıdaki parsellerden oluşan tarım işletmelerinde bütünlüğün sağlanmasına, arazi parçalanmasının önüne geçilmesine ve iyi işleyen bir tarım arazisi piyasasının tesis edilmesine yönelik hukuki ve kurumsal düzenlemeler yapılacaktır.
- Sulama ve ulaştırmaya ilişkin olanlar başta olmak üzere arazi toplulaştırma faaliyetlerinde ilgili kamu kurumları arasında koordinasyon sağlanacak, tarla içi geliştirme hizmetleri etkinleştirilerek sulama oranı artırılabilecektir. Mevcut su iletim ve dağıtım tesislerinde toprak kanalları ile klasik sistemler yenilenecek ve kapalı sisteme geçiş hızlandırılacak ve tarla içi sulamalarda modern sulama yöntemleri yaygınlaştırılacaktır.
- Tarımsal destekler, tarım havzaları ve parselleri bazında, sosyal amaçlı ve üretim odaklı olarak düzenlenecek, desteklerde çevre ile bitki, hayvan ve insan sağlığı dikkate alınacak, tarımsal desteklerin etkinliği izlenerek değerlendirilecektir. Tarımsal desteklemelerde ürün deseni ve su potansiyeli uyumu gözetilecek, sertifikalı üretim yöntemlerine önem verilecektir. Ayrıca, tarım sigortalarının kapsamı genişletilerek yaygınlaştırılacaktır.

- Tarımsal ürün ihraç pazarları geliştirilecek, talebe uygun nitelik ve nicelikteki ürünlerin ihracatı amacıyla, üretim aşamasını dikkate alan destek programları uygulanacaktır
- Tarım ve sanayi işletmelerinin işbirliği ve entegrasyonu sağlanacak, yerel ve geleneksel ürünlerin katma değeri ve ihracata katkısı artırılacaktır
- Tarımsal bilgi sistemlerinin, ortak kullanıma izin verecek şekilde entegrasyonu sağlanacaktır. □ Tarım sektörüne yönelik mesleki ve teknik eğitim ile yayım konularında bilgi ve iletişim teknolojilerinden etkin bir şekilde faydalanılacaktır.
- Meyve ve sebze sektörünün, iç ve dış pazarın istediği kalitede ürünlerin arzını sağlayacak altyapıya kavuşturulması, hasat süresini 2-3 aydan 4-5 aya genişletmek üzere, ekolojik ve ekonomik olarak uygun ihtisas meyvecilik havzaları belirlenmesi ve ilan edilmesi planlanmaktadır.

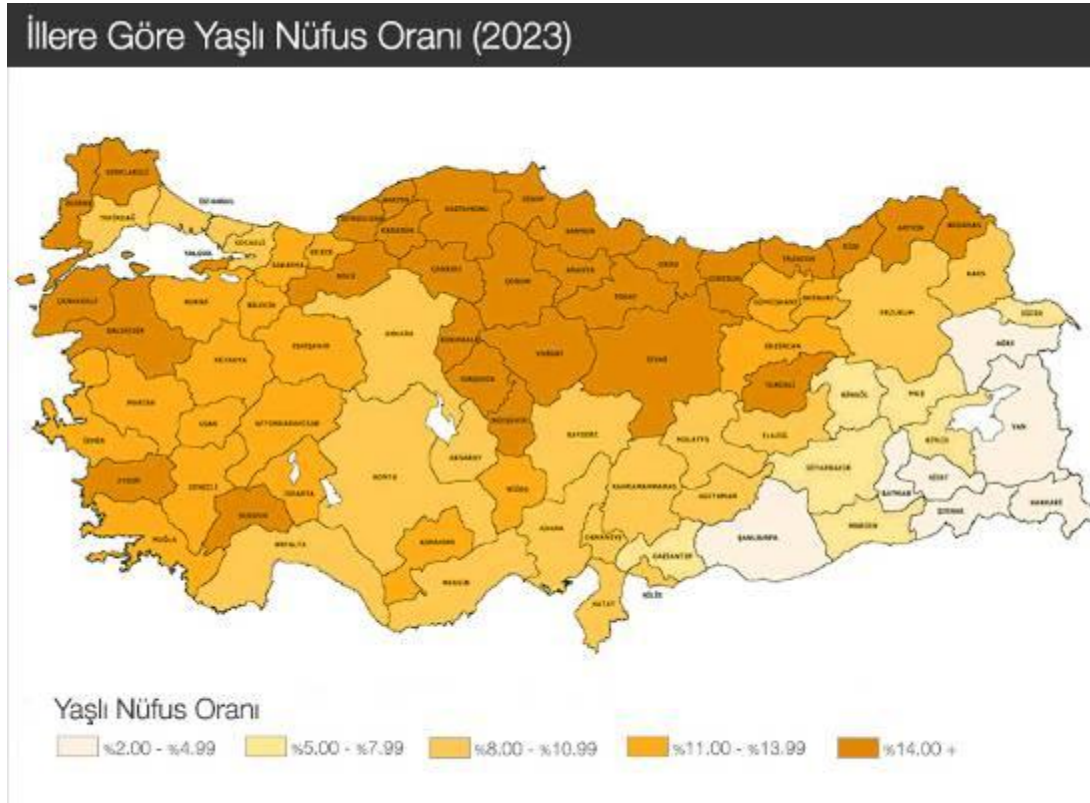


- Tarım ve gıda işletmelerinin güvenilir üretim için hijyen mevzuatına uyum süreci, modernizasyon yatırımlarıyla hızlandırılacak ve bu amaçla söz konusu işletmelerin finansman ihtiyacına yönelik kaynak ve mekanizmalar çeşitlendirilecektir.
- Bitkisel üretimin istenilen hedeflere ulaşmasının en önemli unsurlarından biri de bitki sağlığı çalışmalarıdır. Bu çerçevede belirlenen bitkisel üretim hedeflerine ulaşmak üzere, öncelikle bitki sağlığı çalışmalarının AB'ye ve uluslararası standartlara uygun olarak yürütülmesi sağlanarak, zararlı organizmalardan kaynaklanan kayıplar %35'ten %25'e indirilecek ve biyolojik mücadele ürünlerinin toplam bitki koruma ürünleri içindeki %1 civarında olan pazar payı %25'e çıkarılacaktır. Kalkınma Planı'nda yer alan öncelikli dönüşüm programları arasında "Tarımda Su Kullanımının Etkinleştirilmesi Programı"na yer verilmiştir.

Programa göre tarımda su kullanımının etkinleştirilmesinden başlanarak ülke çapında ve havza bazında iklim şartları, yanlış ve aşırı su kullanımından kaynaklanan veya kaynaklanması beklenen sorunların çözümü amaçlanmaktadır. Programda yer alan hedeflerden bazıları şu şekildedir:

- DSİ tarafından geliştirilen sulama tesislerinde, su tasarrufu sağlayan tarla içi modern sulama yöntemlerinin (damlama ve yağmurlama) uygulandığı alanın toplam sulama alanı içindeki payının kalkınma planı döneminde %20'den %25'e yükseltilmesi
- Su tasarrufu sağlayan toplam modern sulama sistemi sayısının kalkınma planı döneminde her yıl %10 oranında artırılması
- Arazi toplulaştırmasının sulama alanlarında hızlandırılması ve şebeke dağıtımında etkinliğin artırılması
- Yeraltı suyu kullanımının Plan dönemi boyunca %5 düşürülmesi.

Gerek su kullanımının etkinleştirilmesi gerekse arazilerin toplulaştırılması çalışmaları uzun yıllardır Türkiye'nin gündeminde yer almaktadır. Bir önceki kalkınma planında da benzer hedefler yer bulmuştur. Bu konularda iyileşme görülmekle birlikte bunlar tarım sektöründe verimlilik konusunda iyileşme sağlayacak kadar etkili olamamıştır.



Kaynak: TÜİK 2013

2.3.Sorunlara Genel Bakış

Türkiye, ülkedeki çalışan nüfusunun dörtte birine istihdam sağlayan ve ülke GSYİH'sinin % 7,1'ini oluşturan güçlü bir tarım ve gıda endüstrisine sahiptir. Sektörün GSYİH'ye olan mali katkısı 2002 ve 2014 yılları arasında % 43 artış göstererek 2014 yılında 57,2 milyar ABD dolarına ulaşmıştır.

Ülkelerin gelişme trendinde yapısal dönüşümün parametreleri açısından değerlendirme yapılırken sektörlerin istihdam paylarındaki değişim çok önemlidir.

Türkiye'nin 2013 yılı itibariyle tarım, sanayi ve hizmet sektörünün GSYH payları sırasıyla yaklaşık yüzde 9, yüzde 35 ve yüzde 56 seviyelerindedir (TÜİK, 2014). Bu durumun gelişmiş ülkelerin sektörlerinin GSYH paylarına uyumdan uzak olduğu görülmektedir. Bunun en belirgin göstergesi tarım sektöründe görülmektedir. Tarım sektörünün yarattığı istihdam yüzde 25'ler civarında iken GSYH payı yüzde 9 civarında seyretmektedir. Gelişmiş ülkelerde ise tarımın GSYH payı istihdam yaratma kapasitesi açısından yüzde 3'lerin altındadır (TÜİK, 2014). Türkiye'de tarım sektörünün yüksek istihdam yarattığı ve bu istihdam kapasitesine rağmen düşük milli gelir payına sahiptir.

Kalkınma teorileri tarım sektöründe sanayi sektörüne nispeten daha düşük verimin elde edilmesi gerekçesiyle tarım sektöründen sanayi sektörüne ve oradan da hizmetler sektörüne istihdam kaymasının yaşanacağını vurgular. Türkiye'de sanayi sektöründe kişi başına düşen katma değer tarım sektöründen dört kat fazla olması bunu doğrulamaktadır (Acar, 2009).³ Bu yaklaşımlar doğrultusunda kaynakların verimsiz olduğu alanlardan verimli olduğu alanlara kaydırılması rasyonel bir süreç olarak görülmektedir.

Türkiye'nin sektörel istihdam dağılımında tarımdan sanayiye oradan hizmetlere aşamalı geçiş beklenirken, istihdam yaratan sektör hızlı bir şekilde hizmet sektörü olmuştur. İktisat literatüründe bu durum istihdamsız büyüme olarak ifade edilir.

Bu yapısal dönüşüm sürecinin iyi yönetilememesi durumunda tarımdan hizmet sektörüne doğru evrilme aşamasında tarımda açığa çıkan aşırı işgücü arzı imalat ve hizmet sektörleri tarafından istihdam edilemezse bu durum ülkede işsizlik oranlarının artmasına sebep olacaktır. (Yeldan, 2010).

İstihdamın tarım sektöründen sanayi ve hizmetler sektörüne doğru evrilmesi için özellikle sanayi ve hizmet sektörlerinde reel büyüme sağlayacak istihdam politikalarına öncelik verilmesi önem arz etmektedir. Bu bağlamda politika yapımcılarının uzun vadeli tarım planlarını istihdam şişmesinin ötesinde verimi artıracak ve teknolojik dönüşümleri sağlayacak şekilde yapılandırmaları gerektiği önemini korumaktadır

Tarımsal nüfus yoğunluğu: tarımla uğraşan nüfusun toplam tarım arazisine bölünmesi ile bulunur. ülkemizin tarımsal yoğunluğu kırsal nüfusun fazla, buna karşılık tarım alanlarının az olduğu Doğu Anadolu ve Karadeniz bölgelerinde yüksektir. İç Anadolu ve Güneydoğu Anadolu bölgelerinde ise tarım alanlarının geniş olmasından dolayı bu yoğunluk azdır.

Tarımsal nüfus yoğunluğunun fazla olması halinde geri kalmışlık, gereğinden az olması halinde dışa bağımlılığın bir göstergesidir. sanılanın aksine yoğunluk arttıkça tarım ülkesi olunmuyor ya da kendi kendine yeten ülke olunmuyor. yoğunluğun fazla olması demek, tarımsal konularda (özellikle mekanizasyon ve sulama) gerekli teknolojiye sahip olunmadığının, geri kalmışlığın kanıtıdır. gereğinden az olduğu zaman da, zaruri ihtiyaçların ülke içinde belli bir oranda dahi karşılanamadığının ve tarım yapılmadığının kanıtıdır.

Günümüzde büyük devletler dediğimiz ülkelerin hepsinin gelişmiş bir tarım politikaları olup, tarım teknolojileri son seviyededir.

Tarım sektörünün 2014 yılı itibariyle yarattığı milli gelir payı yaklaşık yüzde 7,1 seviyelerindedir. Aynı şekilde tarım sektörü istihdamın yüzde 21,4'ünü oluştururken milli gelir payının yüzde 7,2'lerde olması (TÜİK, 2014), teorilerin öngördüğü tarım sektöründe verimin düşük olduğunu aynı zamanda Türkiye'de gelişmiş ülkelerin teknolojik yapısına ulaşmada gecikmelerin yaşandığını ortaya koymaktadır. Tarımın istihdam ve GSYİH paylarını genel anlamda değerlendirdiğimiz zaman Türkiye'nin teorilerin öngördüğü yapısal uyumdan sapmalar yaşadığı görülmektedir. Bu sapmanın iyileştirilmesinde, tarım sektöründe verim artışı sağlayacak teknolojik altyapının geliştirilmesi ve bu yönde oluşturulacak kamu politikaları önem arz etmektedir.

Tarım sektörünün toplam istihdamdaki payı 1950'li yıllarda %80, 1960'lı yıllarda %74, 1980'li yıllarda %58, 2000'li yıllarda %35 ve 2013 yılına gelindiğinde ise yaklaşık %26'ya gerilemiştir.

En son 2013 cari rakamlarına göre, tarım sektörünün Gayri Safi Yurtiçi Hasıla içindeki payı yüzde 7,4'e gerilemiştir. Bu gelişme, tarım sektörünü, ekonomide büyüklük itibarıyla *etkileyen* değil, daha çok *etkilenen* bir sektör konumuna getirmiştir

Türkiye'de dış ticaret içerisinde tarım ürünlerinin payına bakıldığında da, istihdamın yüzde 23'lere varan oranını oluştururken ihracatın ancak yüzde 7'lere varan kısmını sağlayabilmektedir. Türkiye'de halen yüksek istihdam yaratmasına karşılık tarımda verimin düşük olmasından ve endüstriyel tarımda istenen gelişmenin sağlanamamasından ihracattaki payı düşük seviyelerde seyretmektedir. (TÜİK, 2014).

Türkiye'nin dış ticaret verilerine bakıldığında, 2013 yılı tarım sektörü ihracatı yaklaşık 21,3 milyar Dolar olarak gerçekleşmiştir.

Tarımsal mamuller ihracatının yaklaşık %92'sini, ithalatının ise yaklaşık %58'ini gıda maddeleri oluşturmaktadır.

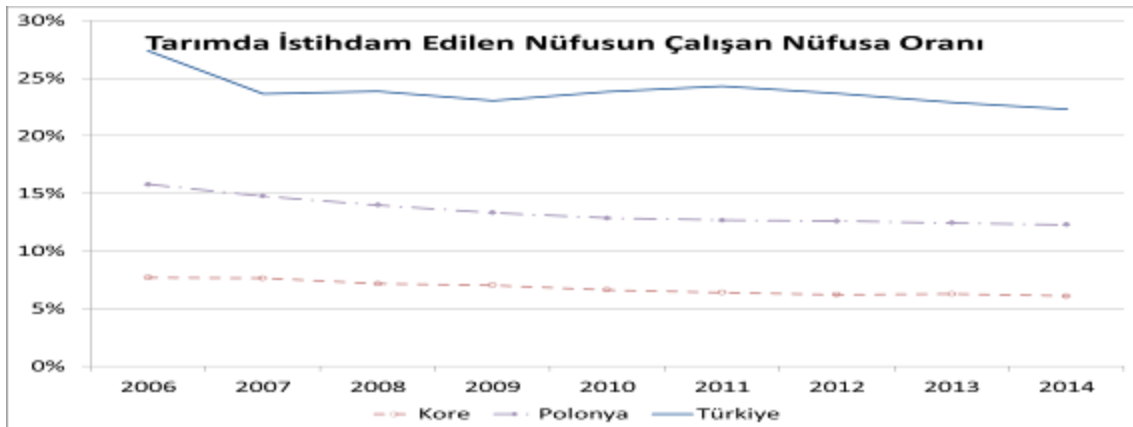
2013 yılının Ocak-Eylül döneminde ihracat geçen yılın aynı dönemine göre yüzde 0.6 oranında artışla 111 milyar 981 milyon dolara ulaşırken, son 12 aylık ihracat ise yüzde 3.3 oranında artışla 151 milyar 530 milyon dolar düzeyinde gerçekleşmiştir (http://www.tarim.gov.tr/Duyurular,haber_Detayli_Gosterim.html?NewsID=2113, Erişim Tarihi: 19.10.201

Türkiye'de tarımsal ürün ihracatı içerisinde halen işlenmemiş maden ve hammaddelerin bulunması tarımın GSYİH içerisindeki önemini devam etmesine sebep olmaktadır. Buna karşılık Türkiye'de işlenmiş ve katma değeri yüksek endüstriyel tarım ürünleri ithalatı da yüksek seviyelerdedir. Bu durum hem nüfus artışının hem de tarımsal ürün talebinin önemini koruduğunu göstermektedir. Türkiye'de devam eden tarımsal ürün ithalatı bağımlılığının sebepleri olarak küresel ısınmanın sebep olduğu olumsuzluklar, tarım sektöründe uygulanan yanlış politikalar ve tarım üretiminin iç talebi karşılayamaması karşımıza çıkmaktadır.

Tarım sektörünün dış ticaret yolu ile ekonomik kalkınma üzerindeki etkilerine bakıldığında, üzerinde durulması gereken bir diğer gösterge ise tarımsal mamullerin ihracatı sonucu elde edilen döviz gelirlerinin yatırım malları ve ara girdilerin ithalatının finansmanındaki payıdır. (Şahin, 2000: 247)



Tarım sektörünün gelişmesinin ve ekonomik krizlerden daha az etkilenmesinin bir yolu da tarımsal ticaret rakamlarının artırılmasından geçmektedir. Son 12 yılda (2002-2013) tarımsal ihracat 3 mislinden fazla artarak 1,75 milyar dolardan 5,65 milyar dolara ulaşmış; tarımsal ithalat ise 4,5 misli artışla 1,70 milyar dolardan 7,72 milyar dolara yükselmiştir. Bu rakamlar, tarımsal dış ticaret hacminin ciddi bir artış gösterdiğini, ancak ithalatın ihracattan daha hızlı arttığını ve bunun sonucu olarak ihracatın ithalatı karşılama oranının yüzde 103'den yüzde 73'e gerilediğini ortaya koymaktadır. Bu durum yani tarımsal dış ticaret açığının artmasının olumsuz bir gösterge olarak gösterilebileceği gibi, ülkenin toplam ticaret kapasitesinin artmasının olumlu bir ekonomik gelişme olduğu da ifade edilebilir. Çünkü iç piyasada tarımsal ürün fiyatlarındaki istikrarı korumak için bir ekonominin ithalat yapabilme ve ithalatı artırabilme becerisi önemlidir. Son 12 yılda toplam ihracatın ithalatı karşılama oranının yüzde 64,2 olduğu göz önüne alınırsa, tarımsal ihracatın ithalatı karşılama oranı yine bu yıllarda yüzde 86 ile çok daha yüksek olduğu görülmektedir.

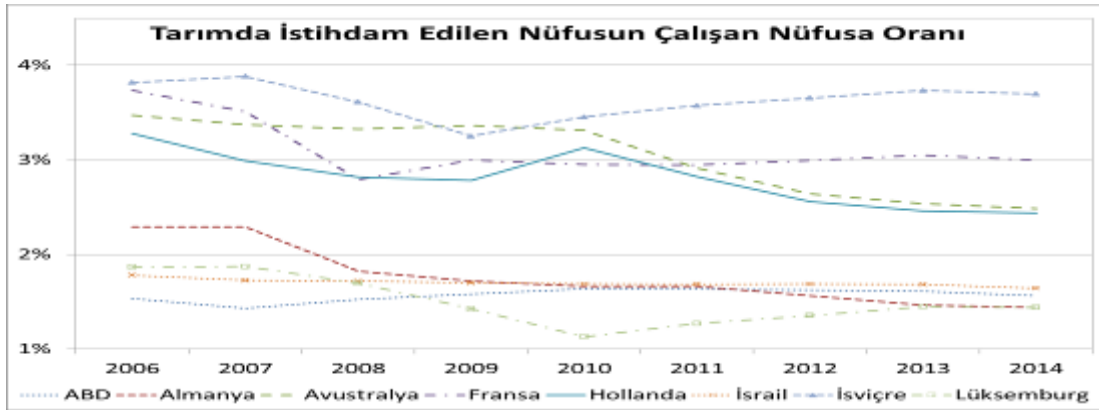


2012 sonunda yavaşlayan ülkemiz yüzde 2.2 büyümüştür. Tarım sektörünün 2012 yılındaki GSYİH payı ise yüzde 7.9 ve büyüme hızı ise 3.5 olmuştur. Büyümeye katkı açısından 2012

yılında yüzde 2.2 düzeyindeki büyümeye çalışan nüfusun 4'tel'ini içeren tarımın katkısı sadece 0,3 idi. Yüzde 8.8 büyümenin gerçekleştiği 2011'de ise tarımın büyümeye katkısı 0.6 idi. 9.2 büyümenin gerçekleştiği 2010'da ise tarımın büyümeye katkısı yüzde 0.2 idi. Buradan da görüldüğü gibi tarım nüfusu ve kırsal nüfus büyük, tarımda verimlilik ve büyümeye katkı küçüktür. Bu nedenle de kente göç gerçekleşmektedir.

Hollanda nüfusu 17 milyon yüzölçümü Türkiye'den 20 kat daha küçük olan Hollanda'nın kırsalında 1.5 milyon Türkiye'nin kırsalında ise 17.4 milyon kişi yaşıyor. Ülkemizde 5.2 milyon kişisi tarımda çalışırken, Hollanda'da bu rakam 600 bindir. Hollanda ülkemizin beşte biri kadar bir nüfusla 281 milyar dolarlık ihracat yapmakta olup bu rakam Türkiye ihracatının üstündedir. Hollanda yılda 60 milyar dolarlık tarımsal ihracat ile dünyada ilk sırada bulunmakta ve sadece lale ihracatından 10 milyar doların üstünde gelir sağlamaktadır.⁴

Uluslararası Çalışma Örgütü istatistiklerine göre 2014 yılında Türkiye'de çalışan nüfusun % 22,30'una karşılık gelen 5,6 milyon insan tarım sektöründe istihdam edilmiştir. OECD istatistiklerine göre ise Türkiye'deki 5,6 milyon tarım çalışanı; 2014 yılı fiyatlarıyla 125 milyar TL değerinde katma değer üreterek toplam katma değer % 8,03'ünü oluşturmuştur. Tarımsal üretimin, toplam katma değerden bu kadar yüksek pay almasının sebebi payda yer alan tarım sektörü katma değerinin büyüklüğü değil, paydada yer alan toplam katma değer göreceli olarak küçük olmasıdır. Ülkelerin ekonomileri gelişip refah düzeyleri yükseldikçe, tarım sektörünün toplam katma değerden aldığı pay hızla azalmaktadır. Tarım sektörü çok gelişmiş ülkeler dahi bu genel kuraldan istisna değildir.



Ülkemizde son dönemde Tarım Havzaları ve 2017 yılında başlayacak olan Milli Tarım Projesi gibi çalışmalarla tarımda hamleler yapılmaya çalışılmaktadır.

Tarım sektörü ve kırsal kalkınmada yaşanacak başarılı bir dönüşüm, sadece kırsal alanı etkilemeyecek, göç ve hızlı nüfus artışı ile altyapı ve sosyal sorunlarla baş etmek zorunda kalacak olan şehirlerin de bu süreci sancısız bir şekilde yaşamalarını sağlayacaktır.

Uygulanacak destekleme politikaları ile üretici gelirlerinde istikrar sağlanması, güvenilir gıda arzının temini ve haksız rekabetin önlenmesi, hayvanların kendi doğalarına uygun şekilde

⁴ Deniz Gökçe <http://www.aksam.com.tr/yazarlar/tarim-nufusu-buyuk-verimliliklerimiz> tarihi:25.12.2016

yetiştirilmesi, hayvanlardan insanlara geçen hastalıkların önlenerek halk sağlığının korunması temel politikalar arasında önemli yer tutmaktadır.

2.4 .Genel Değerlendirme

- Tarım sektörünün GSYH içinden aldığı payın yıllar itibarıyla azalma eğilimi gelişen ekonomilerde sıklıkla karşılaşılan bir durumdur. Ancak, birçok üründe dünyada en büyük üreticilerden olan Türkiye’de tarım sektörü, gerek yarattığı katma değer, gerekse istihdam açısından ekonomi içinde önemli bir yere sahiptir. Ayrıca, kırsal kesimin kalkınması sürecinde de önemli yer tutmaktadır. Son yıllarda tarımsal ürünlere verilen ve çiftçilere sağlanan destekler tarımın gelişiminde pay sahibi olsa da, sektörde verimlilik ve rekabet gücünün diğer sektörlerle benzer düzeylere getirilmesi noktasında devlet müdahalesi önem arz etmektedir. Ekolojik koşulların değerlendirilip teşvik ve desteklerin buna göre değerlendirilmesi, hem katma değeri artıracak hem de verimliliği olumlu etkileyecektir.
- Dünya tarımsal üretimde ilk 10 içerisinde yer alan Türkiye, ihracat bakımından ilk 20’nin dışında kalmaktadır. Yüksek potansiyele karşın ihracatın yeterli düzeyde olmaması yüksek ithalat ile birleşince sektör son yıllarda dış ticaret açığı ile karşı karşıya kalmıştır.
- 2007 ve sonrasında yaşanan küresel kriz döneminde dünyada bir çok ülkede tarımsal destekler azalırken, 2010 ve 2011 yıllarında OECD ülkeleri arasında sadece Türkiye’de tarımsal destekler artış kaydetmiştir. Türkiye’de tarımsal desteklerin ilerleyen yıllarda da artışı sürdürdüğü izlenmiştir.
- Tarımsal işletmelerin çoğunlukla aile işletmesi olması, dağınık bir yapının hakim olması, eğitim eksikliği ve teknoloji kullanımının yetersizliği, pazarlama eksiklikleri ve örgütlenmenin zayıf olması sektörün başlıca sorunları olarak karşımıza çıkmaktadır. Kırsal kesimdeki sosyo-ekonomik yapıyı bozmadan bu sorunların üzerine gidilmesi iklim şartlarının getirdiği önemli rekabet gücünün doğru ve verimli kullanılması adına önem arz etmektedir.



3. BÖLÜM

Anketin Gerçekleştirildiği Sulama Kooperatifleri'nin Kurumsal Yapısı



Özgeçmişi

Dünyada 1844 yılında İngiltere'de başlayan kooperatifçilik hareketinin ilk nüvesi 29 dokuma işçisinin biraraya gelmesi ile atılmıştır. Bu hareket Türkiye'ye 1863 yılında Mithat Paşa'nın kurduğu " Memalik Sandığı" ile gelmiş ve burada toplanan paralar 1888'de kurulan Ziraat Bankası'na devredilmiştir.

Bundan sonra 1911 yılında 45 incir üreticisi biraraya gelip bugünkü TARİŞ'in temellerini atmış, Cumhuriyet döneminde 1935 yılında Tarım Satış ve Tarım Kredi Kooperatifleri kurulmuştur.

1969 yılında 1163 sayılı Kooperatifler Yasası kabul edilmiş ve kooperatifçilik anlayışı ülkemizde yerleşmeye başlamıştır.

Bu yasaya istinaden ilk sulama kooperatifi 1970 yılında Akhisar Beyoba köyünde a. Halis Uysal tarafından kurulmuş ve ve ülkemizdeki ilk toplulaştırma yapılmıştır. Aynı yasayla 1995'de Manisa Bölgesi Sulama Kooperatifleri Birliği , 2001 de 27 Bölge Birliği, 2005 te 1 800 000 çiftçiyi biraraya getiren Türkiye Sulama Kooperatifleri Merkez Birliği kurulmuştur.

Türkiye Sulama Kooperatifi Merkez Birliği

- Tarımsal arazilerin toplulaştırılarak verimli hale getirilmesi,
- Sulama ve ürün verimliliğın artırılması,
- Ürünün gerçek değer fiyatının üreticilere geri döndürülmesi,
- Tarıma dayalı sanayinin gelişmesine katkıda bulunulması ,
- Tarımsal arazilerin toplulaştırılarak verimli hale getirilmesi,
- Sulama ve ürün verimliliğın artırılması,
- Ürünün gerçek değer fiyatının üreticilere geri döndürülmesi,
- Tarıma dayalı sanayinin gelişmesine katkıda bulunulması ,
- Kentlere olan göçün azaltılmasına yardımcı olunması,
- Gıda güvenliğinin sağlanması
- Bu sektörde ulusal ve uluslararası dayanışmanın artırılması

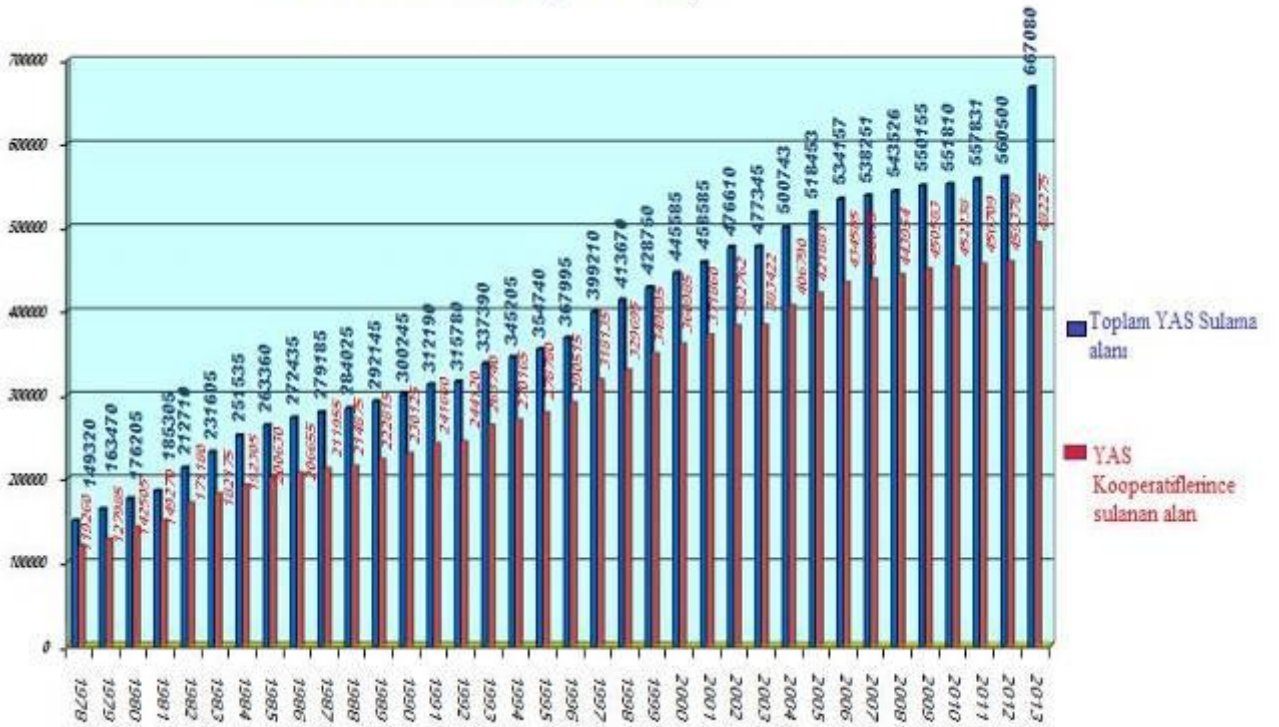
için çalışmalar yapmaktadır.

Sulama Kooperatiflerinin Çalışmaları

Ülkemizde yeraltısuyundan yapılan sulamaların büyük bir kısmını 1163 sayılı kooperatifler kanununa göre kurulan sulama kooperatifleri ile koordineli yapılan sulamalar oluşturmaktadır.

Halen Sulama Kooperatifleri, 27 Bölge Birliği ve 2500 kooperatif ile tüm ülke çapında çalışmalarını sürdürmektedir. Bunun yanısıra sulama yatırımına başlamadan önce arazilerin toplulaştırılması ile ilgili sorunların çözümlenmesinde YAS sulama kooperatifleri önemli bir rol oynamaktadır.

YAS SULAMA ALANI (1978-2013)



1970 yılından itibaren başlamak üzere Sulama Kooperatifleri özellikle yeraltısuyu sulamasının geliştirilmesinde çok önemli bir rol üstlenmiştir.

Ülkemizde 273 962 adet belgeli yaklaşık 180 000 adet de belgesiz yeraltısuyu kuyusu olduğu bilinmektedir. Bu kuyuların verimli işletilebilmesi için sulama kooperatifleri çok önemli bir özgörev üstlenmiştir. 1970'li yılların başından bu yana Yeraltısuyu kooperatiflerince sulanan alan 482 275 hektara ulaşmıştır. Bu gelişme yukarıdaki grafikte görülmektedir. Bu grafik kooperatiflerin tarımsal sulamadaki önemini ortaya koymaktadır. Çünkü ülkemizde yeraltısuyu ile sulanan arazinin %73'ü sulama kooperatiflerince sulanmaktadır.



4. BÖLÜM

Anket Sonuçları

Su Politikaları Derneğince Türkiye Sulama Kooperatifleri Merkez Birliği'nin katkılarıyla başlatılan “**Türkiye’deki Tarımsal İşgücünün Demografik ve Yapısal Dönüşümü Projesi**” çalışmaları kapsamında Sulama Kooperatifleri Merkez Birliği tarafından 04-08 Aralık 2016 tarihleri arasında düzenlenen ” Arazi Toplulaştırmasının Sulamaya Etkileri” Sempozyumunda bir anket çalışması gerçekleştirilmiştir.

Yukarıda sözü edilen sempozyumda Türkiye'nin çeşitli bölgelerinden gelen 150 sulama kooperatifi yöneticisi ve üyesi çiftçi ile yüzyüze anket yoluyla elde edilen anket formları Su Politikaları Derneği'nin Uygulamalı Araştırma Merkezinde değerlendirilmiş ve ilk anket sonuçları elde edilmiştir.

4.1.Bulgular

4.1.1.Ankete Katılanların Profili :

Türkiye'nin birçok yöresinden gelen ve anket formundaki soruları cevaplayan 150 çiftçinin %33'ü ilkökul mezunu,%20'si ortaokul,%30'u lise ,%16'si üniversite mezunu dur.

Ankete katılan çiftçilerin %10'u tek çocuk, %43'ü 2 çocuk,%38'i 3 çocuk, %8'i 4 çocuk ve üzeri çocuk sahibidir.

Ankete katılan çiftçilerin %81'i çiftçiliği baba mesleği olarak yaptıklarını belirtmiştir.

Ankete katılan çiftçilerin

- %25'i 28-45 yaş arasında
- %55'i 45-60 yaş arasında
- %20'si 60-72 yaş arasında dır.

Ankete katılan çiftçilerin %79'u bitkisel tarım üretimi yaptığını belirtirken %17'si süt hayvancılığı ve besicilik yaptığını işaretlemiştir.

Ankete katılan çiftçilerin % 83'ünün arazilerinin tamamı ve yarısından fazlası sulanmaktadır

Ankete katılan çiftçilerin %45'i tarım dışı gelirinin olmadığını ifade etmiştir.

Yukarıdaki bilgiler ele alındığında Ankete katılan çiftçilerin

“Yarisına yakını lise ve üniversite mezunu orta yaşlı (40-60),sulanan arazide bitkisel tarım üretimi yapan ve yarısı doğrudan tarım gelirine bağlı yaşayan aileden çiftçiler” olduğu görülmektedir.

4.1.2. Türkiye İçin Durum Tespiti

Sulama birlikleri kooperatifleri üyeleriyle yüz yüze yapılan bir anket çalışmasında ele alınan temel konulara uygun olarak başlıklar oluşturulmuş ve sonuçları aşağıda sunulmuştur.

4.1.3 .Tarım Nüfusunun Eğitim Durumu

Sulama birlikleri kooperatiflerine üyesi olan ve görüşülen 150 kişinin %33'ü ilkokul mezunu,%20'si ortaokul,%30'u lise ,%16'si üniversite mezunu olduğu tespit edilmiştir.



Tarımsal Yapı ve Üretim Raporları (TÜİK, 2014) verileri dikkate alındığında tarım sektöründe çalışanların yüzde 67,8'i lise altı düzeyde eğitim durumuna sahiptir. Lise ve üniversite mezunu üreticilerin oranı ise % 7, 1 dir. Bu durumda yapılan anket çalışmasında Türkiye'deki çiftçilerin ortalama eğitim düzeyinin üzerindeki çiftçilerin yer aldığı görülmektedir.

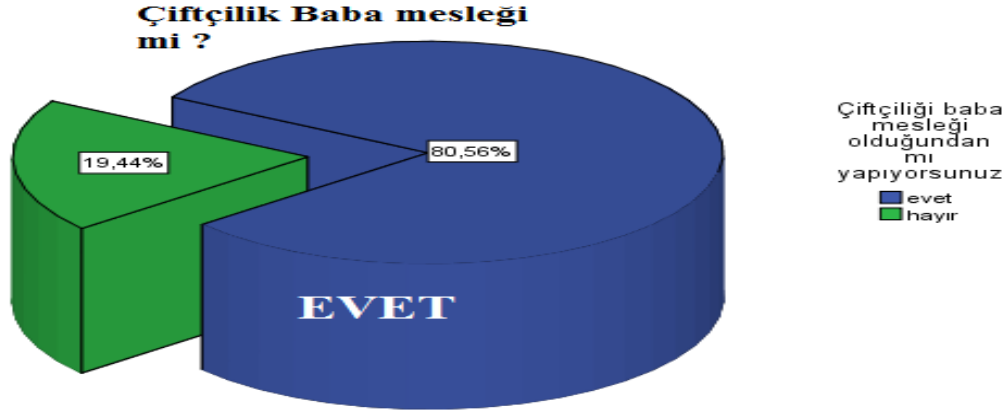
4.1.4.Tarım Nüfusunun Demografik Durumu

2016 itibariyle Türkiye'de geçimini tarım ile sağlayan nüfus yaklaşık 15 milyon. Bu, toplam ülke nüfusunun yüzde 19,8'ine denk gelmektedir. Tarımsal nüfusun yüzde 49'unu ise kadın yurttaşlar oluşturmaktadır.

Aileleriyle birlikte üretici nüfusu böyleyken, mesleki anlamda üretici olarak kabul edilen nüfus toplam nüfusun yalnızca yüzde 3'üne denk gelmektedir. Buna göre Çiftçi Kayıt Sistemi'ne kayıtlı olan kişi sayısı 2,2 milyondur.

Ankete katılan çiftçi üyelerin %10'u tek çocuk, %43'ü 2 çocuk,%38'i 3 çocuk,%8'i 4 çocuk ve üzeri çocuk sahibidir.

Ankete katılan çiftçilerin %81'i çiftçiliği baba mesleği olarak yaptıklarını belirtmiştir.



Ankete katılan çiftçilerin

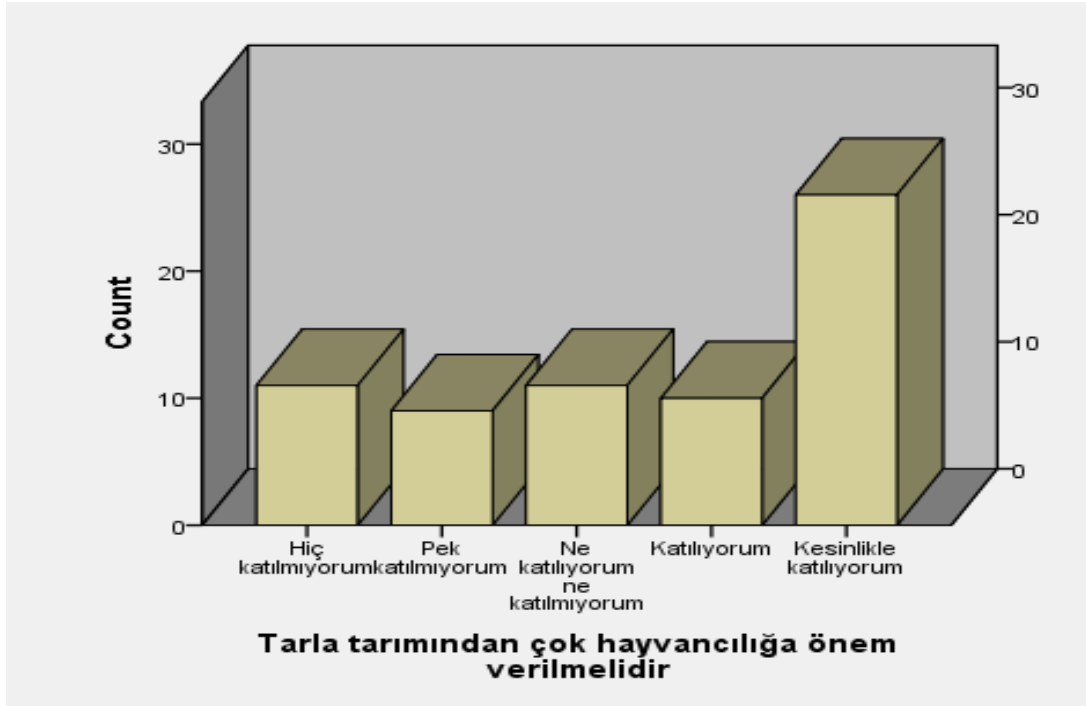
- %25'i 28-45 yaş arasında
- %55'i 45-60 yaş arasında
- %20'si 60-72 yaş arasında dır.

Köylerdeki göçün sosyal, hukuki ve ekonomik pek çok etkileri bulunmaktadır. Bu etkilere genel olarak bakıldığında en başta köy nüfusundaki yaşlanma dikkati çekmektedir

4.1.5 .Tarım Sektörünün Üretim Dağılımı

Dünyadaki kalkınmış ülkelerin tarım ve hayvancılık oranı da kalkınan ülkelere göre tam tersidir. Dünyada bitkisel tarım %30, hayvansal tarım ise %70'dir. Türkiye'de bu durum tam tersidir. Ankete katılan çiftçilerin %79'u bitkisel tarım üretimi yaptığını belirtirken %17'si süt hayvancılığı ve besicilik yaptığını ifade etmiştir.

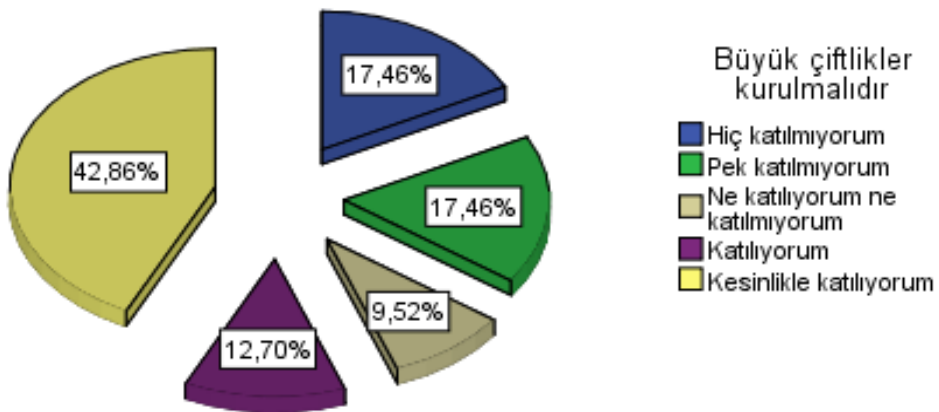
Ayrıca hayvancılık üretimine ağırlık verilmesi gerektiğini söyleyenlerin oranı ise %75 üzerinde bir değerdir.



Üretici nüfusu 2,2 milyon olarak kabul edildiğinde Türkiye’de üretici başına yaklaşık 11 hektar tarım arazisi düşmektedir. Geçimini tarımla sağlayan kişi başına düşen tarım arazisi ise ortalama 1,6 hektar.

Anketin bu bölümünde yer alan diğer bir soru ise “**Büyük çiftliklerin kurulması**” fikrine katılıp katılmama yönündedir.

Üye çiftçilerin %35’i büyük çiftliklerin kurulmasına karşı iken, %55’i büyük çiftliklerin kurulması fikrine katıldıklarını belirtmişlerdir.



Tarım işletmelerinin büyük bir kısmı yeter genişliğe sahip olmadıkları gibi, bütünlüğe haiz bir işletme karakteri de göstermemektedir. işletmelerin çoğunluğunu oluşturan küçük tarım işletmelerinin işledikleri arazi miktarı, sınırlı ve birbirinden uzak, çok sayıda parçalardan meydana geldiği için bunlar üzerinde düzenli işletmeler kurulamamakta ve istenilen üretim artışı da sağlanamamaktadır. bu tip arazilerde modern tarım makinelerinden tam randıman beklenemeyeceği aşıkardır.

Parçalı ve dağınık arazilerde zamanın büyük bir bölümü dönüşlerde ve bir parselde diğerine gidişte harcanır. Bu yüzden makine verimi düşer. küçük boy/en oranı olumsuz olan, geometrik şekli düzgün olmayan parsellerde birim alana düşen dönüş sayısı verimliliği azaltır. Ekim, gübreleme, ilaçlama, çapa vb işlemler yapılırken dönüş yerlerinde boş alanlar kalır. Küçük arazide bireylerin ekim masrafları ise israfa neden olmaktadır.

Türkiye'deki ortalama çiftlik büyüklüğünün diğer ülkelerle mukayese edilemeyecek ölçüde küçük olması, Türk çiftliklerine maliyet dezavantajı yaratmaktadır. Bu dezavantaj kendisini başta enflasyon olmak üzere çeşitli makroekonomik göstergelerde belli etmektedir.

Tablo 1: Ortalama Çiftlik Büyüklükleri

Ülke Adı	Ortalama Çiftlik Büyüklüğü (hektar)
Türkiye	0,6
Avustralya	3.124,2
ABD	173,6
Fransa	58,7
Almanya	58,6
Hollanda	27,4
AB Ortalaması	16,1

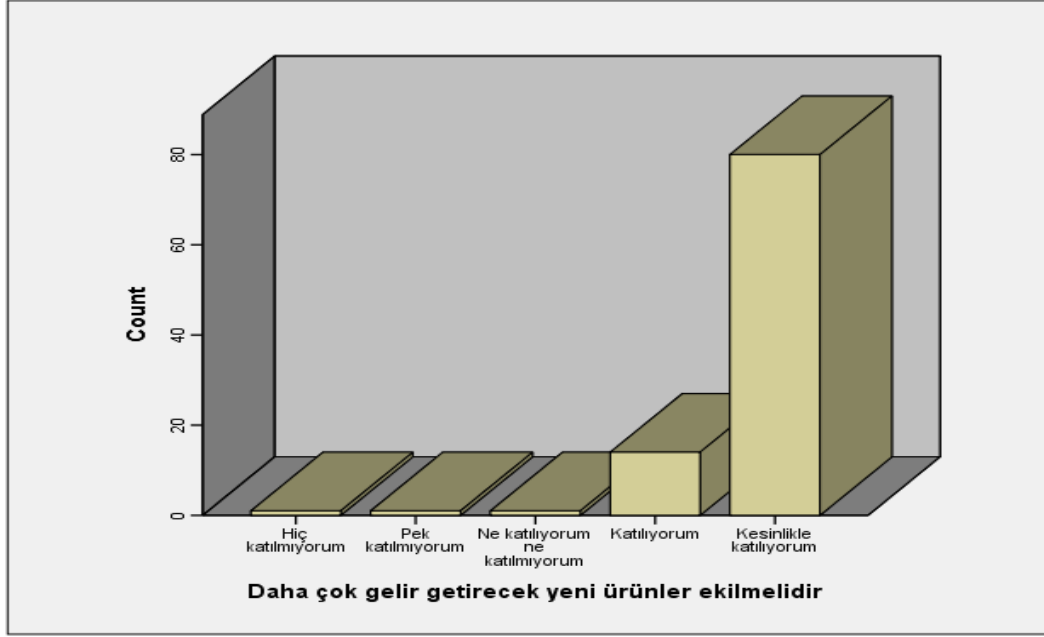
Ortalama çiftlik büyüklüğünün küçük olmasına etken diğer sebepler ise Türkiye'nin demografik ve kültürel özellikleridir.

Son yıllarda nüfus artış hızı azalsa da, kırsaldaki nüfus artış hızı halen yüksektir ve yüksek nüfus artışı sebebiyle tarım arazileri miras yoluyla hızla bölünmüştür. Tarım Gıda ve Hayvancılık Bakanlığı tarım arazilerinin miras yoluyla bölünmesini engellemek için yasal düzenlemeler yapmış ve bu Bakanlığa bağlı Tarım Reformu Genel Müdürlüğü de çeşitli faaliyetler yürütmektedir ancak bu çalışmalar bugüne dek bölünmüş olan tarım arazilerinin birleştirilmesine hızlı ve kesin bir çözüm sunamamaktadır. Örneğin, bugüne dek miras sebebiyle bölünerek 10 hektar büyüklüğüne kadar gerilemiş bir arazinin daha fazla bölünmesi engellenebilmiş ancak, bu 10 hektarlık arazinin diğer arazilerle birleşerek çok daha verimli işletilmesi sağlanamamıştır.

Miras yoluyla bölünen ve küçülen tarım arazilerindeki bir diğer sorun ise bu arazilerin sahiplerinin büyükşehirlere göç etmesi ve arazilerin tarımsal üretimde kullanılamamasıdır.

Demografik sorunun yanı sıra çiftçilerimiz arasında ortak iş yapma kültürünün yaygın olmaması, parçalı ve çok küçük arazilerde tarımsal üretim yapılması sonucunu doğurmaktadır.

Ankete katılan üyeler tarım sektöründe daha çok gelir getiren yeni ürünlere doğru tercihte bulunulması gerektiğini açıklamışlardır.

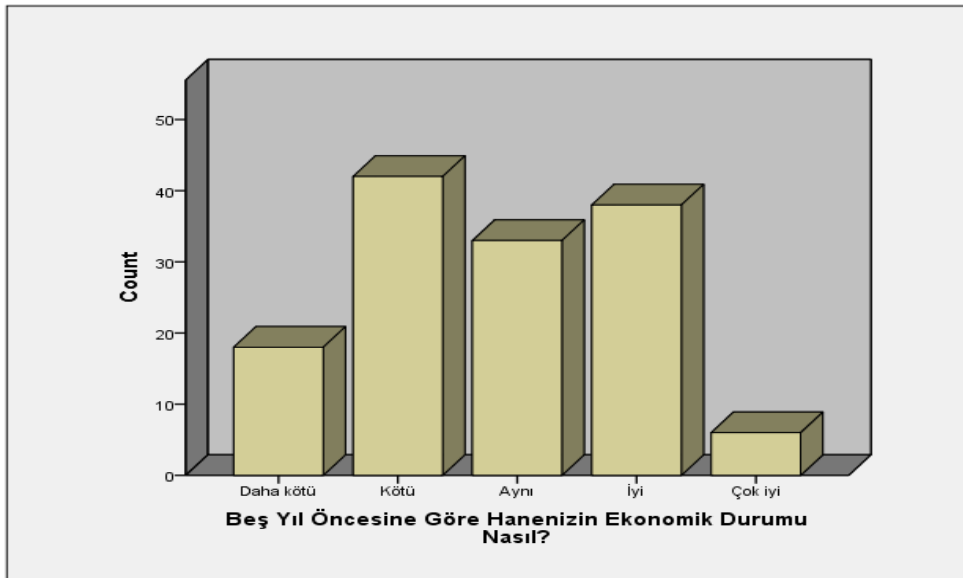


4.1.6. Tarım Sektöründe Çiftçilerin Gelir Durumu

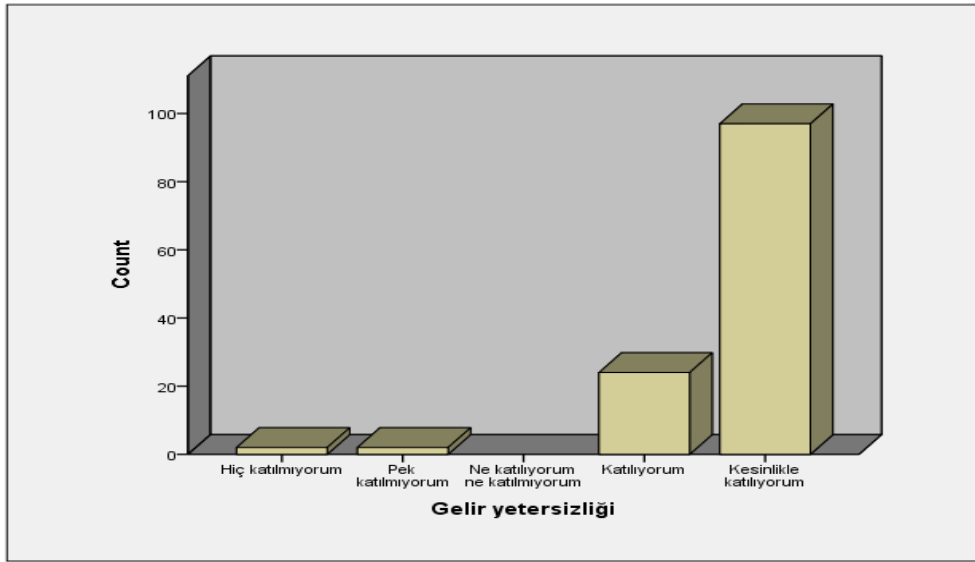
Üreticinin yıllık ortalama geliri 13 bin TL'dir. 2014 itibariyle tarımda ücretli ve maaşlı olarak çalışanlar yılda ortalama 13 bin 126 TL gelir elde ediyor. Tarım sektöründe işveren olarak çalışanların yıllık ortalama geliri 13 bin 399 TL olarak hesaplanırken, bu oran yevmiyeli olarak çalışanlarda ise yılda 4 bin 772 TL'de kalmaktadır.

Ankete katılan çiftçilerin %45'inin tarım dışı gelirinin olmadığını ifade etmiştir.

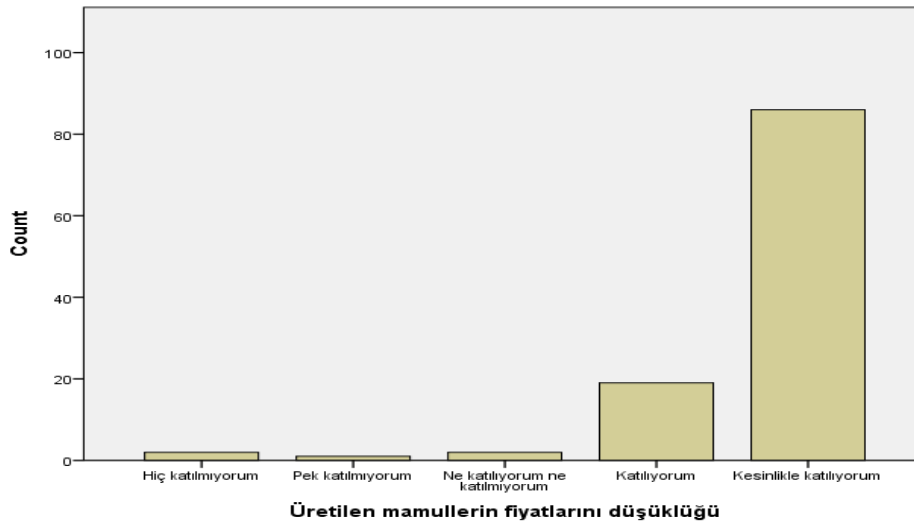
“5 yıl öncesine göre hanenizin ekonomik durumu nasıl?” sorusuna %31'i iyi ve çok iyi cevabını verirken, %24'ü aynı %43'ü kötü ve daha kötü cevabını vermiştir.



- *Gelirlerinin yetersiz olduğunu söyleyenerin oranı ise % 97'dir.*



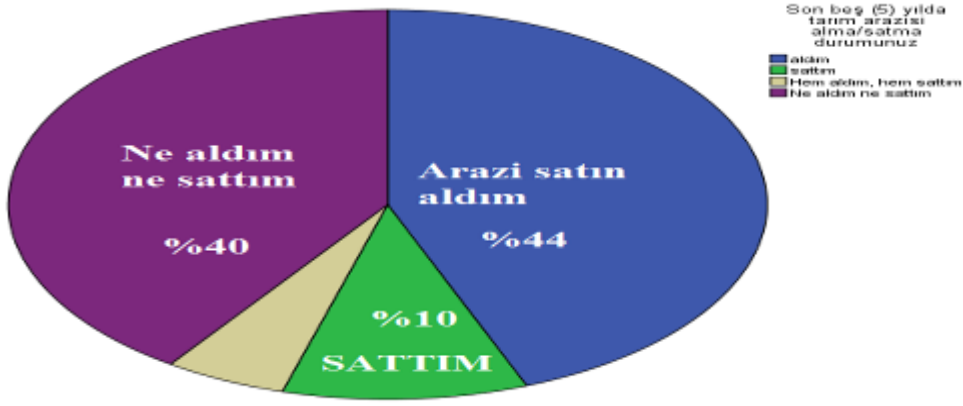
- *Ankete katılanların (%95)'i "ürün fiyatlarının düşüklüğünü gelir yetersizliğinin sebebi olarak ifade etmişlerdir.*



4.1.7. Çiftçilerin Arazi Alma ve Satma Durumları

Ankete katılan çiftçilerin sadece %10'u son 5 yılda tarım arazisi satmış %44'ü tarım arazisi satın almıştır.

Arazi satanlar arasından %44'ü satma nedenini borç ödemek ,% 12'si başka yerden toprak almak ,%10'u başka yerden ev almak,%12'si çocuklara iş açmak %6'si ise düğün yapmak olarak açıklamıştır.

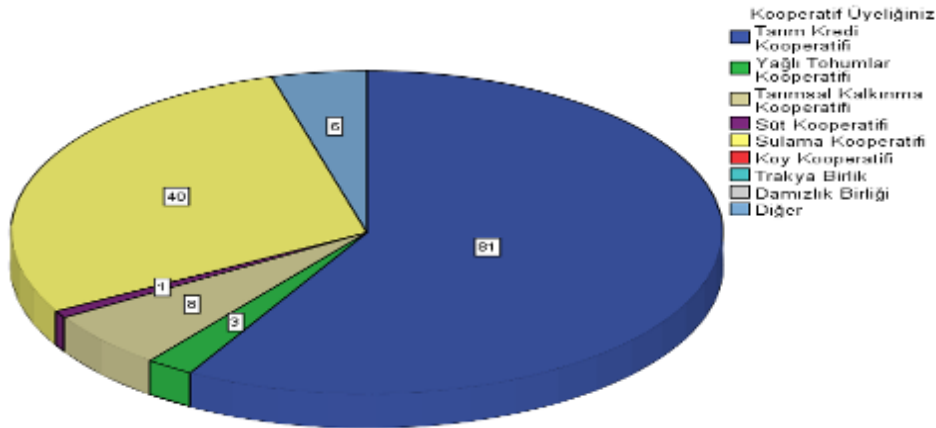


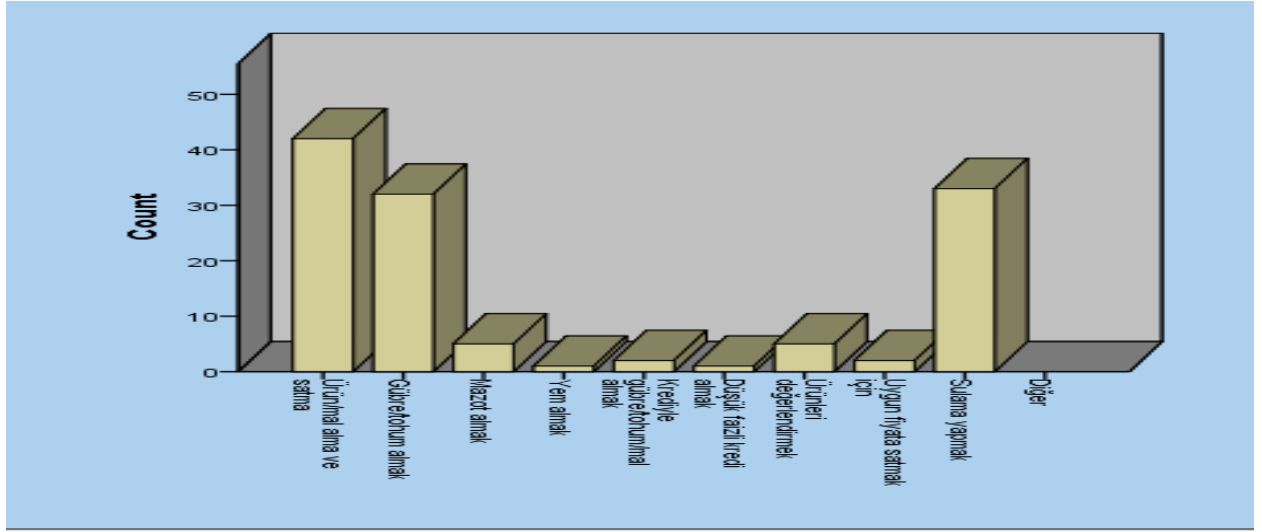
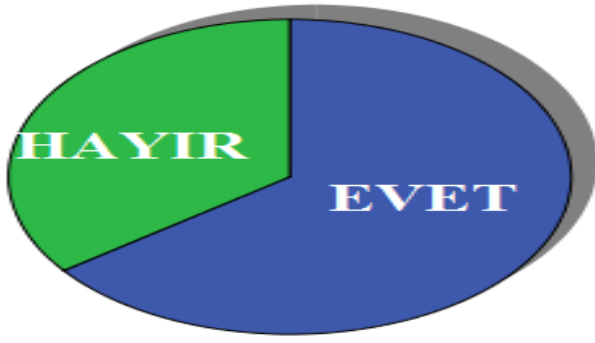
4.1.8. Çiftçilerin Üretici Birliklerine Üyelikleri

Ankete katılan çiftçilerin %65'i bir üretici birliğinin üyesi olduğunu belirtmiştir. Bu çiftçilerin %58'i Tarım Kredi Kooperatifi, %6'sı Tarımsal Kalkınma Kooperatifi üyesidir.

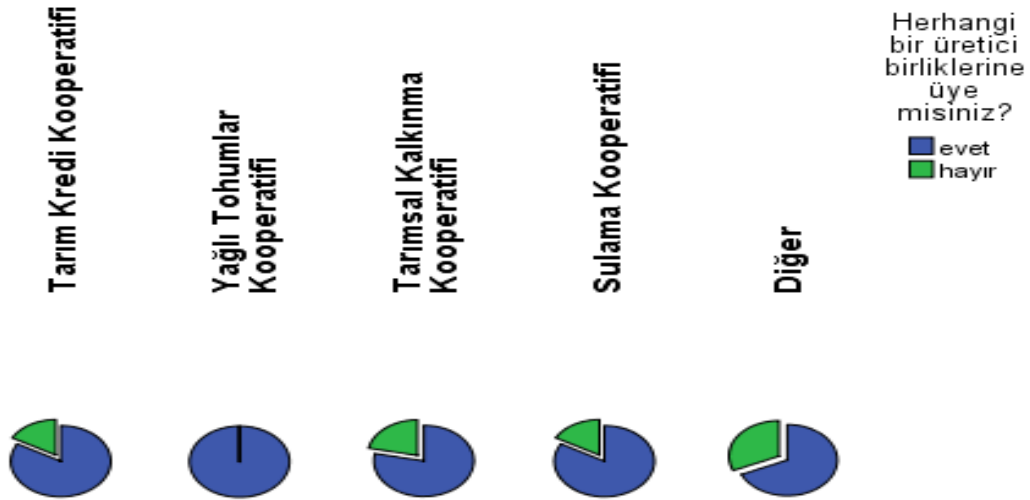
Ankete katılan çiftçiler kooperatiflere üye olma nedenlerini önem sırasına göre sıralarken

1. Çiftçilerin %34'ü ürün mal alma ve satma için
2. %26'sı gübre ve tohum almak için
3. %27'si sulama yapmak için kooperatif üyeliği birinci derecede önemli cevabını vermiştir.



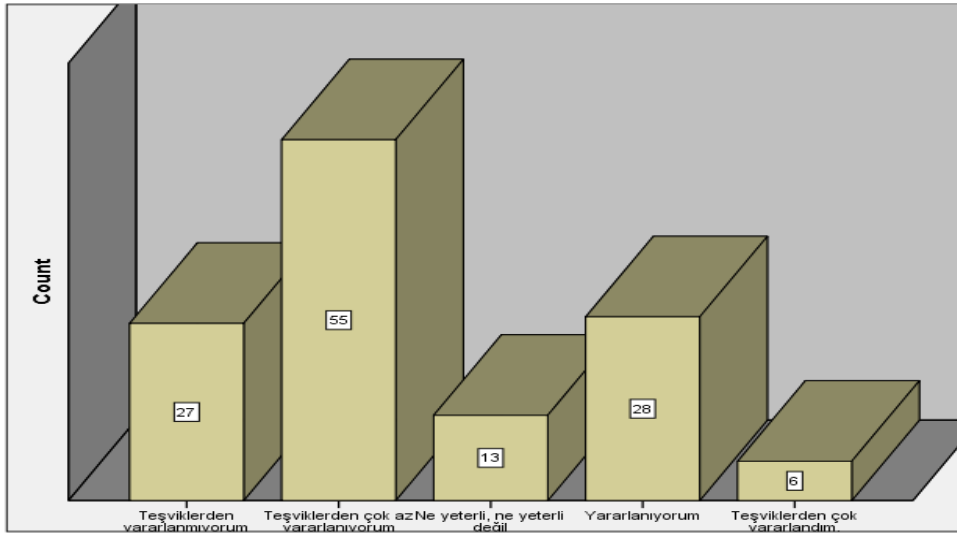
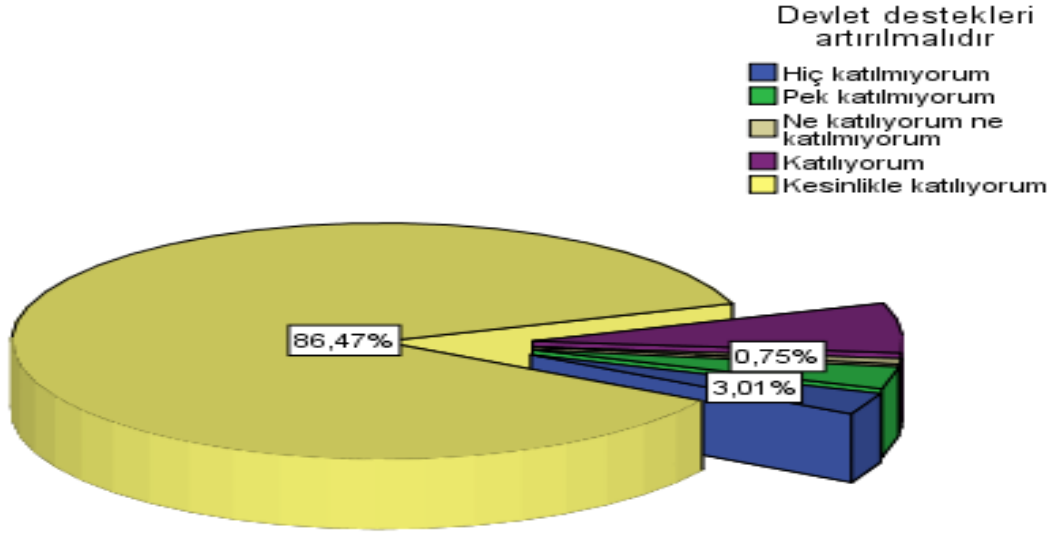


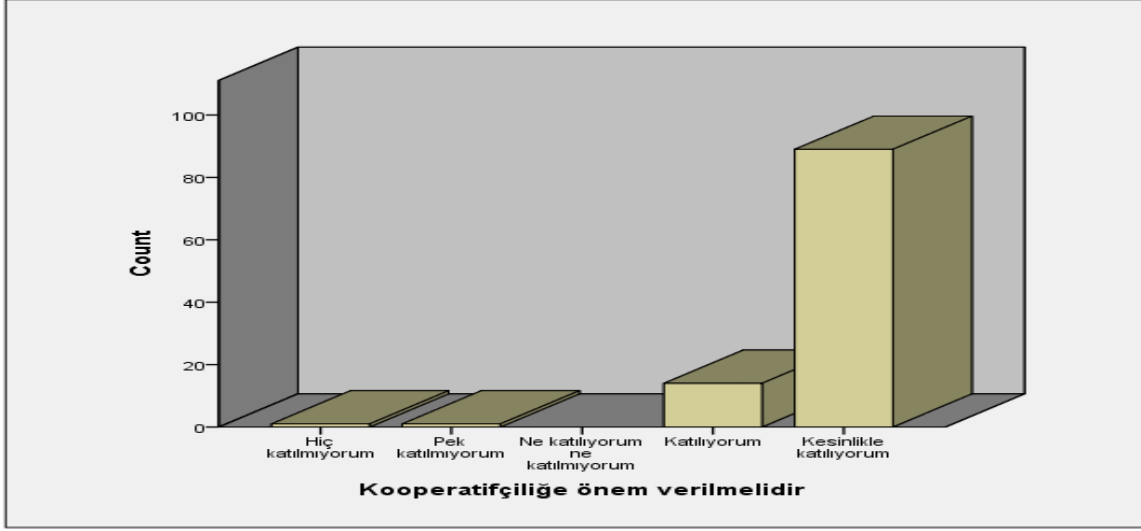
Kooperatife üye olma nedenlerinizi önem derecesine göre işaretleyiniz.



4.1.8.Devlet Desteđinden Yararlanma

Çiftçilerin %63'ü teşviklerden çok az yada hiç yararlanmadığını belirtirken %27'si teşviklerden yararlandığını ifade etmiştir. Çiftçilerin %92,5'uđu devlet desteklerinin arttırılmasını istemektedir.





Türkiye’de toplam kredilerin kayda değer bir bölümü tüketime yönelik kredilerden oluşurken, ülke üretimine doğrudan destek olan tarım sektörünün büyümesinde tarımsal kredilerin rolüne yeni yeni dikkat çekiliyor. Türkiye’de tarımsal kredilerde en yüksek pay yüzde 68 ile yıllardır bu alanda var olan kamu bankalarına aittir.

Geleneksel tarım kredilerinin dışında, çiftçinin ihtiyacına göre tasarlanmış finansman ürünleri ile sektöre giren özel bankalar tarım kredilerinden yüzde 32 pay alırken, yeni bir “özel tarım bankacılığı” kavramının oluşmasına ve tarım bankacılığı kredilerinin de son beş yılda iki buçuk kat artmasına vesile olmuş Ancak bankacılık sisteminin toplam kredileri içinde yeni açılan tarım kredilerinin payı halen oldukça düşük. Bu da tarım bankacılığında büyümek için önemli bir alan bulunduğu işaret ediyor. BDDK verilerine göre tarım kredilerinin (balıkçılık ve ormancılık dahil) toplam krediler içindeki payı yaklaşık yüzde 4, ancak bu orana tarım amacıyla alınan genel ihtiyaç kredileri de dahil. Daha rafine tarım kredisi bilgisine odaklanan Birleşmiş Milletler Gıda ve Tarım Örgütü (FAO) verilerine göre ise söz konusu oran binde 5 civarındadır.

Tarım üreticilerinin gelir yapıları, kendi kaynakları ile ihtiyaç duyulan yatırımları yapmak için yeteri kadar istikrarlı olmadığından, işletme sermayesi ve yatırım ihtiyacı kredilerle destekleniyor. Tarımda yüksek teknoloji ve modern ekipman kullanımının üretimde belirgin oranda verimlilik artışına neden olduğu biliniyor. Dolayısıyla, tarımsal üretimde teknoloji ve ekipmana erişimi üreticilerin borçlanabilme kapasiteleri belirlerken bu kapasite tarım bankacılığının gelişmişlik düzeyi ile yakından ilişkilidir.

Gelişmiş bir tarımsal finansman sistemi gerektiğinde üreticiye teknik danışmanlık hizmeti sağlayarak mikro düzeyde ihtiyaçlara hitap eden teknolojik makine-ekipman edinme, verimli arazi alımı, tesis yapımı/modernizasyonu, sulama tertibatı kurulumu ve tohum/fide/hayvan alımı için borçlanma imkanı sağlıyor. Diğer bir ifadeyle, üreticinin uygun krediye erişim imkanına sahip olması tarımsal verimliliği önemli ölçüde artırıyor. Bu nedenle, etkin işleyen bir tarım kredi mekanizmasının kurulması büyük önem taşımakta.

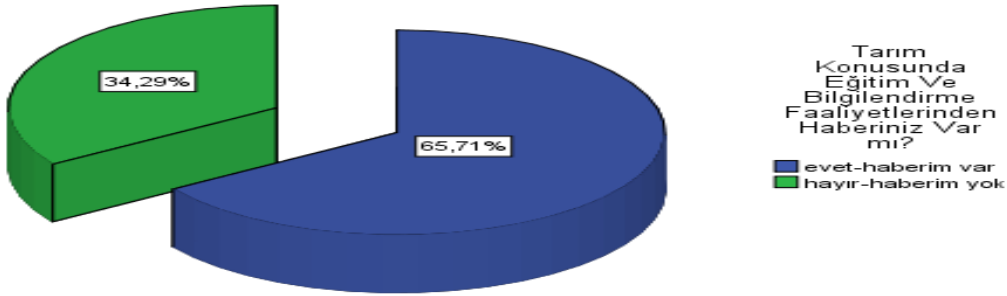
Daha çok sektördeki gelir dengesizliklerini gidermek, üretimin daha sağlıklı bir altyapıya kavuşmasını amaçlayan destekleme mahiyetindeki devlet müdahaleleri, özellikle küçük

üreticilere kadar teknolojik imkanlardan istifade edebilmeyi mümkün hale getirmektedir. Geçimlik üretim yapan üreticilere teknoloji kullanabilme imkanı verildiğinde söz konusu teknolojiyi benimsemelerinde hemen mümkün olmamaktadır. Teknolojinin benimsenebilmesi için, bu teknolojinin değişik şartlar altında ürün katma değerinin yüksek olması gerekmektedir. Ayrıca, yeni teknolojinin kullanımı halinde girdi masraflarının ve diğer yatırım maliyetlerinin yüksek olması, sektörde çıkabilecek bir istikrarsızlıktan dolayı üreticinin geçimini tehdit edecek boyutlarda olmamalıdır.

Üreticiye bu şartlar sağlandığı ve güvence verildiği takdirde yeni teknolojilerin benimsenmesi mümkün hale gelecektir. Dolayısıyla toplam üretim düzeyinde geçimlik ürün elde eden üreticiler de katkıda bulunmuş olacaklardır. Böylece sektörün tümünde teknoloji kullanımı açısından bir yapı değişikliği ortaya çıkacaktır.

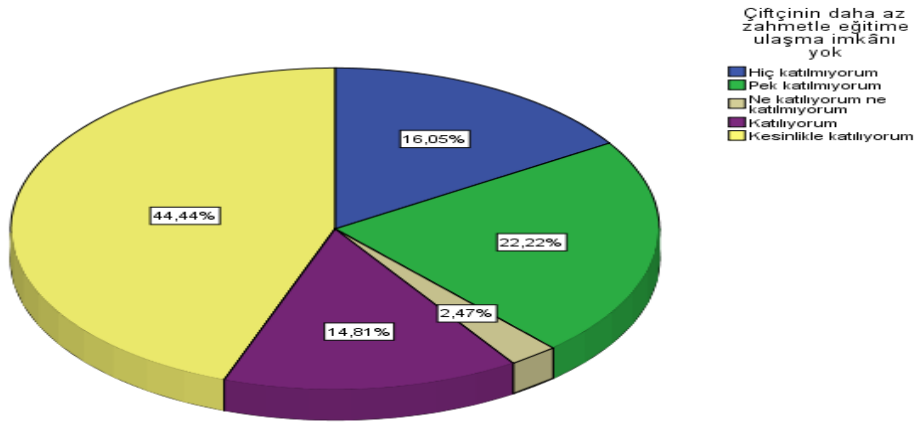
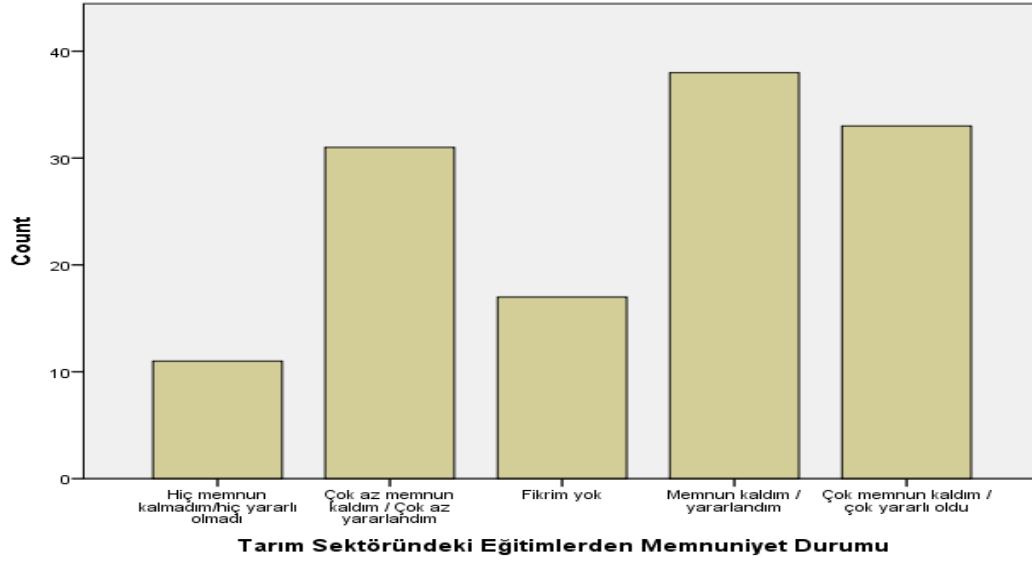
4.1.9. Tarım Sektörüne Yönelik Eğitim Planlaması

Çiftçilerin %65'i Tarım konusunda eğitim ve bilgilendirme faaliyetlerinden haberdar olduklarını belirtirken %35'i bu konuda haberdar olmadıklarını ifade etmiştir.



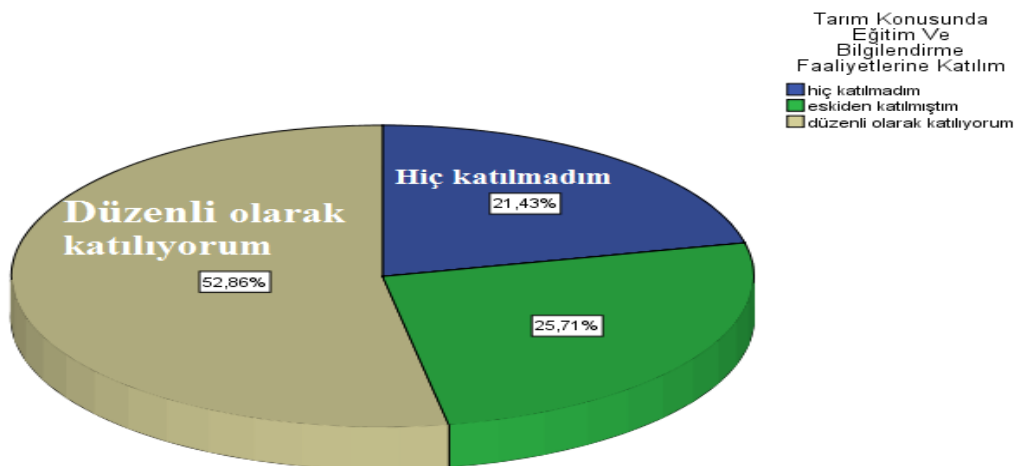
Ankete katılan çiftçilerin %21 'i tarım konusunda eğitim ve bilgilendirme faaliyetlerine hiç katılmadığını belirtirken %26'sı eskiden katılmışım cevabını vermiş ,%53'ü ise eğitim ve bilgilendirme faaliyetlerine düzenli katılıyorum demiştir.

Bu faaliyetlere katılan çiftçilerin % 55'i eğitimden memnun kaldığını ifade ederken % 45'i bizi ilgilendiren konuları kapsamıyor, yeni bir şey öğretmiyor demiştir.



Bu çalışmada ortaya çıkan sonuç ise “Çiftçi eğitimi ve uygulamalarının yetersiz olduğudur.

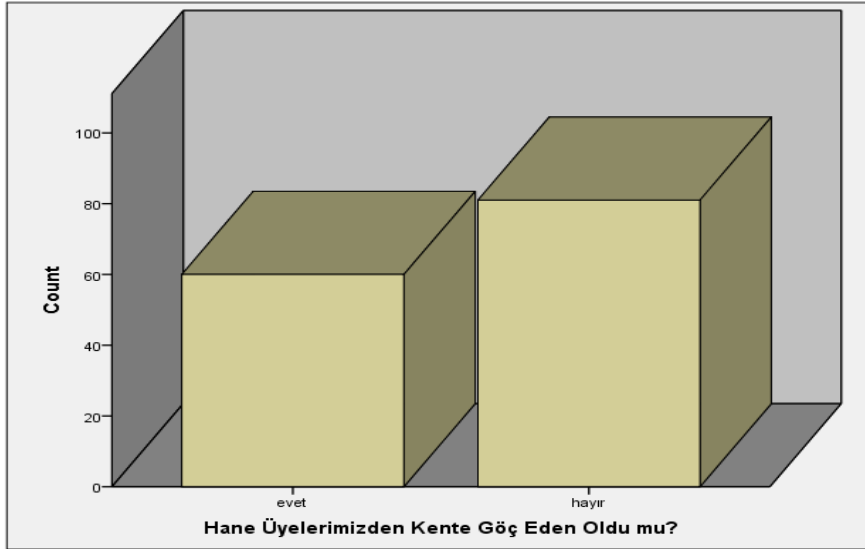
Yeni teknolojiler, üretim ve pazarlama sistemleri, teşvikler ile mevzuat konusunda üreticilerin bilinçlendirilmesi gerektiğine dikkat çekilen raporda, genç nüfusun tarımsal üretime özendirilmesi ve teşvik edilmesine ihtiyaç duyulduğu ifade ediliyor.



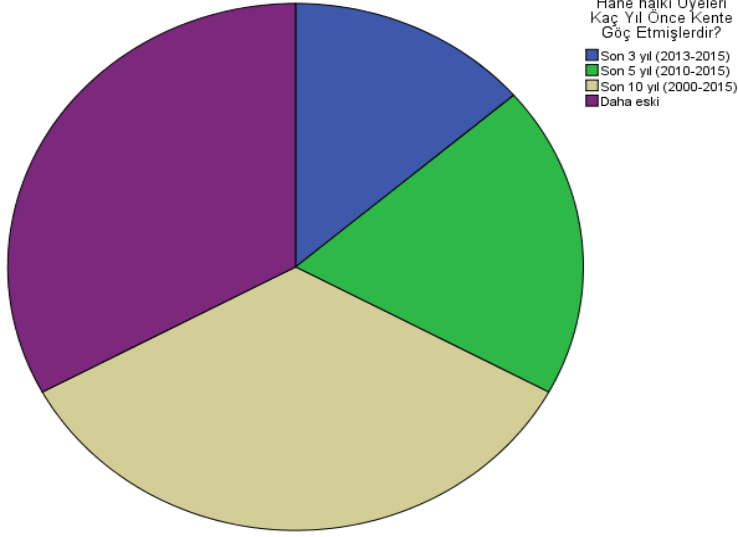
Tarımda verimliliği arttırıcı faaliyetlerin en önemlilerinden biri de üreticilerin eğitimidir. Tarımda teknolojilerin uygulanması her şeyden önce bilgi ve eğitim gerektirir. Bu bakımdan, tarımsal eğitim ve araştırmalara ağırlık vermek, üretim ile teknoloji kullanımının arttırılması yönünde bilgi birikiminin oluşmasını sağlamak, önemli bir sorun oluşturmaktadır. Çünkü, teknoloji kullanımının arttırılması yönünde bilgi birikiminin oluşmasını sağlamak, önemli bir sorun oluşturmaktadır. Ayrıca, üreticilerin genel ekonomik hedefler açısından tarımsal üretimin önemini kavramaları ve geçimlik üretim yapmak yerine, ticari üretim yapmak konusunda da bilinçlenmeleri gerekmektedir. Bunun için de, tarımsal üretimle ilgili yapılan teknolojik ve biyolojik araştırma sonuçlarının üreticilere ulaştırılması, verimliliğin arttırılmasına sebep olabilecek diğer gelişmelerin üretim sürecine sokulması kaçınılmaz olmaktadır.

4.1.10. Göç Eğilimleri

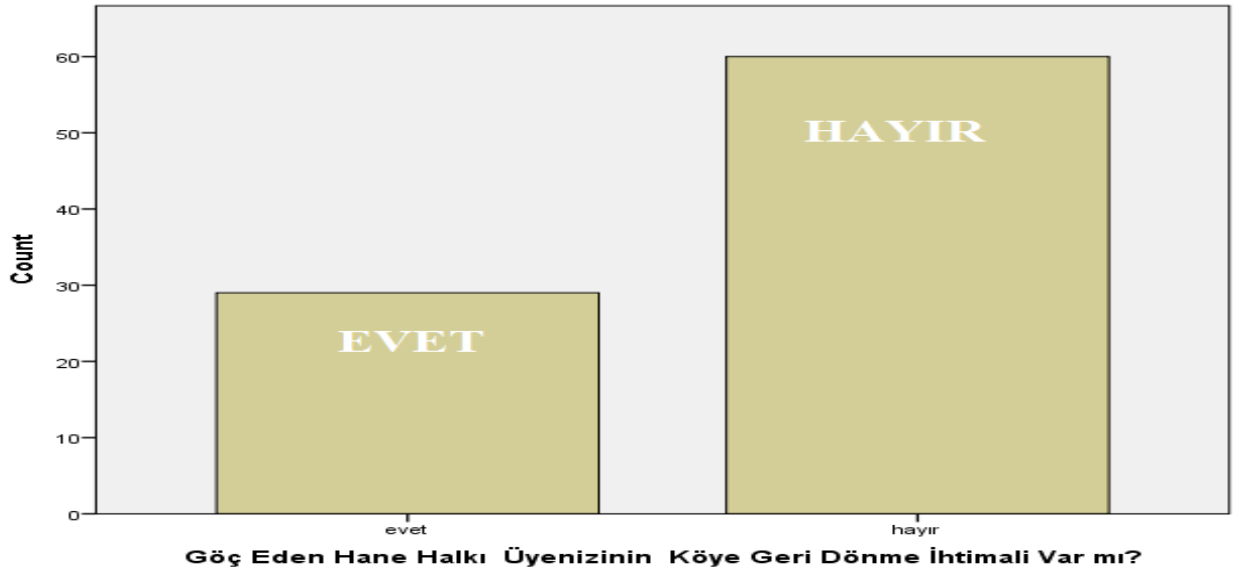
Bu araştırmaya katılan çiftçilerin %43'ü "hane üyelerinden kente göç eden oldu mu?" sorusuna evet cevabı vermiştir.



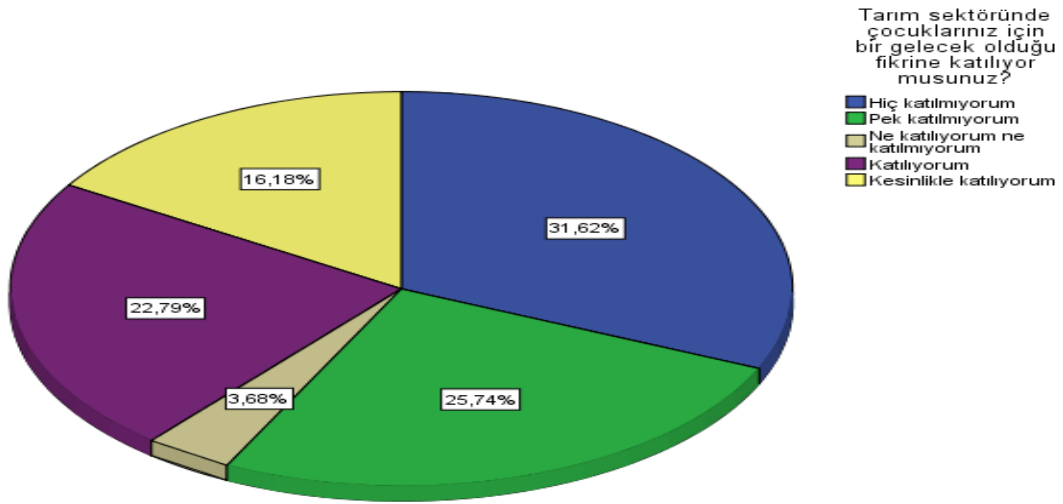
- *Ankete katılan çiftçilerin üçte biri, aile üyelerinin son 10 yıldan önce kente göç ettiğini söylerken üçte biri ise son 10 yıl içinde diğer üçte biri de son 5 yıl içinde göç ettiklerini belirtmiştir.*



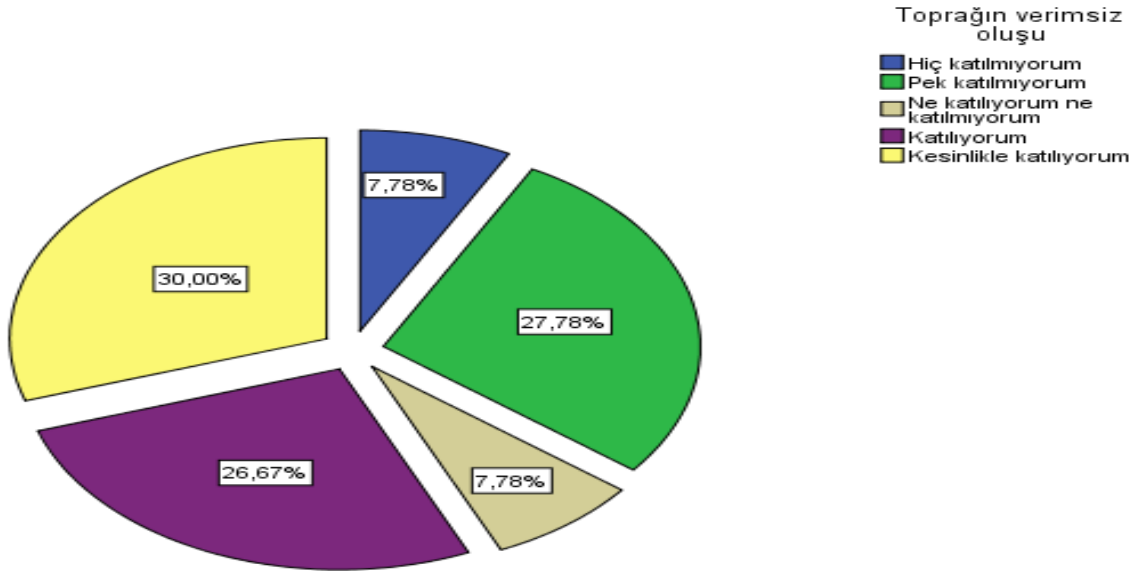
- **Çiftçilerin %67'si göç eden hane halkı üyelerinin köye geri dönme ihtimalinin olmadığını ifade etmiştir.**



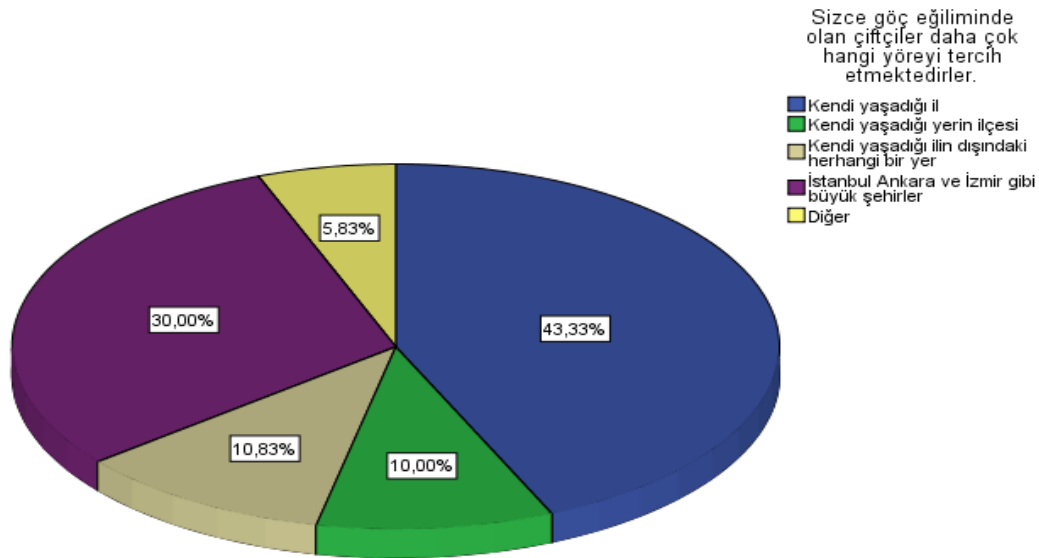
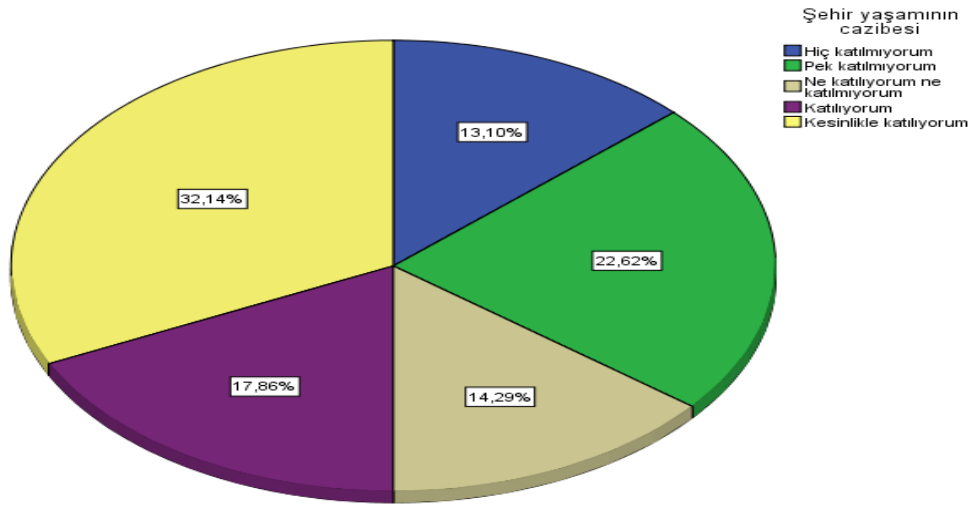
- **Ankete katılan çiftçilerden %39'u tarım sektöründe çocukları için bir gelecek olduğuna inanırken %57'si bu soruya inanmıyorum cevabını vermiştir.**



- *Ankete katılanların %67'si ise toprağın verimsizliğinin göçe neden olduğunu açıklamışlardır.*



- *Tarım sektöründen ayrılıp kente göç etme nedenlerinden bir diğeri ise (%49) oranla şehir yaşamının cazibesidir*



Ankete katılan çiftçilerden %30'u göç eğiliminde olanların Ankara, İstanbul, İzmir gibi büyük kentleri tercih ettiğini belirtirken %53'ü kendi yaşadığı yerin ili (%43) veya ilçesi (%10) ni tercih ettiğini belirtmiştir. Çiftçilerin %10'u ise bu soruya herhangi bir yeri tercih ediyor cevabını vermiştir.

Çiftçilerin tarım sektöründen ayrılıp kente göç etmelerindeki temel belirleyici faktörler özetle aşağıdaki gibidir:

Tarım sektöründen ayrılıp kente göç nedeninin başında geçim sıkıntısı (%93'lük oranla) gelmektedir. Bunun yanısıra geçim sıkıntısının da sebebi olan diğer ekonomik faktörler; ürünlerin değerinde satılamaması, (%93) sosyal güvenceye sahip olma isteği (%76) ve tarım dışı iş olanaklarının yetersizliği şeklinde sıralanmaktadır. İç kesim ve sahil kesiminde faktörlerin ağırlığı değişiklik göstermektedir.

Sosyal faktörlerin başında ise; köydeki hayat standartlarının düşük olması ve şehirde rahat yaşam isteği (%52), şehir yaşamının cazibesi düşüncesiyle eşi ve çocuklarının şehre gitmek istemesi (%50) ve köydeki nüfusun ve komşuların azalması, sosyal hayatın zayıflaması gelmektedir. Hane reisinin çocuklarını okutmak istemesi (%83) ve köyde eğitim imkânlarının kısıtlı olması gelmektedir. Bunu; önemli bir geçim sıkıntısı olmadığı halde daha fazla gelir elde etme arzusu, tarım sektöründe çalışma koşullarının zorluğu (%76) sağlık olanaklarının yetersizliği (%62) gibi faktörler takip etmektedir.

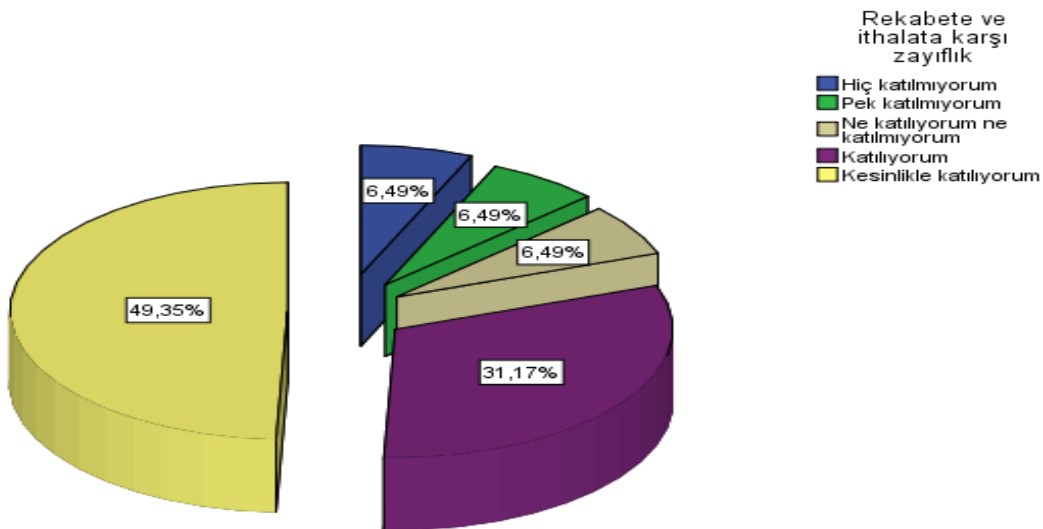
Türkiye'de 2000'li yılların başından itibaren 2,7 milyonluk bir nüfusun tarımdan uzaklaştığı görülüyor. Aynı süreçte dünya genelinde tarımsal nüfusun yüzde 2 arttığı göz önüne alınırsa Türkiye'de görülen bu "tarımdan vazgeçme" eğilimi düşündürücüdür.

4.1.11. Çiftçilerin Fiyat Belirleme Konusundaki Etkinliğine Yönelik Değerlendirme

Üreticilerin fiyat belirleme konusuna ilişkin sorunlarını anlamaya yönelik sorular ve alınan cevaplar şu şekildedir.

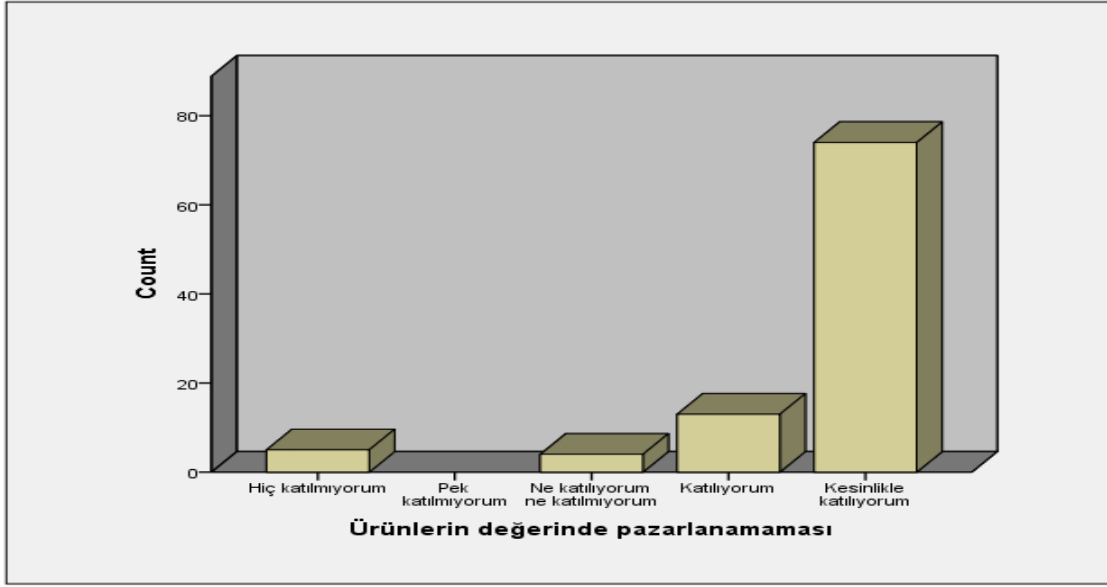
Çiftçilerin (%89)'u fiyat belirlemede hiçbir etkisinin olmadığını ifade etmiş (%11)'i ise çok az etkim var şeklinde cevap vermiştir.

Üreticilerin fiyat belirleme konusundaki etkilerini anlamaya yönelik olarak sorulan "Rekabete ve ithalata karşı çiftçilerin mevcut durumları" sorusuna rekabet güçlerinin yetersiz olduğunu söyleyenlerin oranı (% 80,5)'dir.



- *Ürünlerin değerinde pazarlanamaması düşüncesine katılanların oranı ise*

(%90,5)'dir



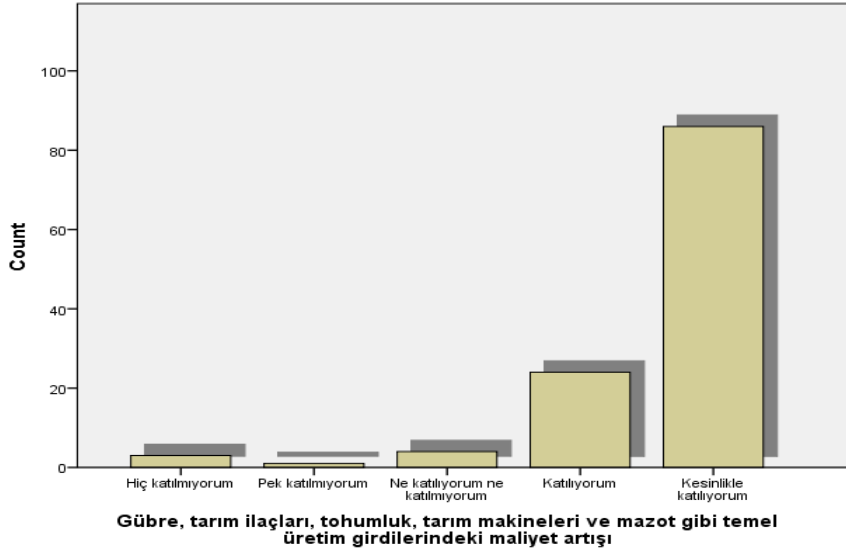
Çiftçiler içinde buldukları örgütsüzlük nedeniyle çoğu zaman mamullerini pazarlayamamış, araçlar tarafından düşük fiyatlar ile alınan mamuller tüketiciye yüksek fiyatlar ile satılmış, bu durum hem üreticiyi hem de tüketiciyi olumsuz etkilemiştir.

Üretim planlaması yapılamadığından çiftçilerin üretmiş oldukları mamuller zaman zaman satılamamış, bu durum sonucunda çiftçi zarar etmiş ve tarımsal faaliyetleri bırakmak zorunda kalmıştır.

4.1.12. Tarım Sektörünün Sorunlarına İlişkin Diğer Değerlendirmeler

Ankete katılan çiftçilerin tarım sektörünün genel sorunlarına ilişkin yöneltilen sorular ve alınan cevaplar aşağıda yer almaktadır.

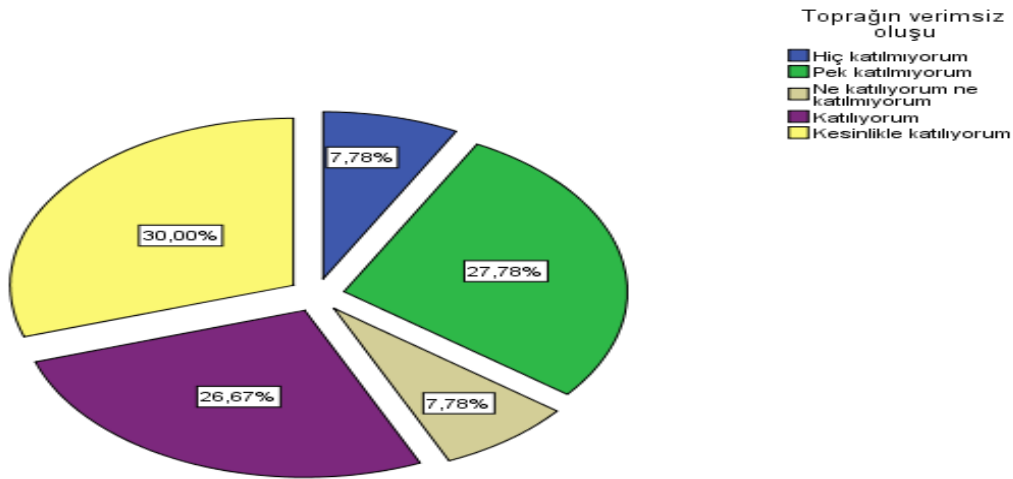
- *Tarım girdilerindeki maliyet artışının en büyük sorun olduğunu söyleyenlerin oranı %93 tür.*



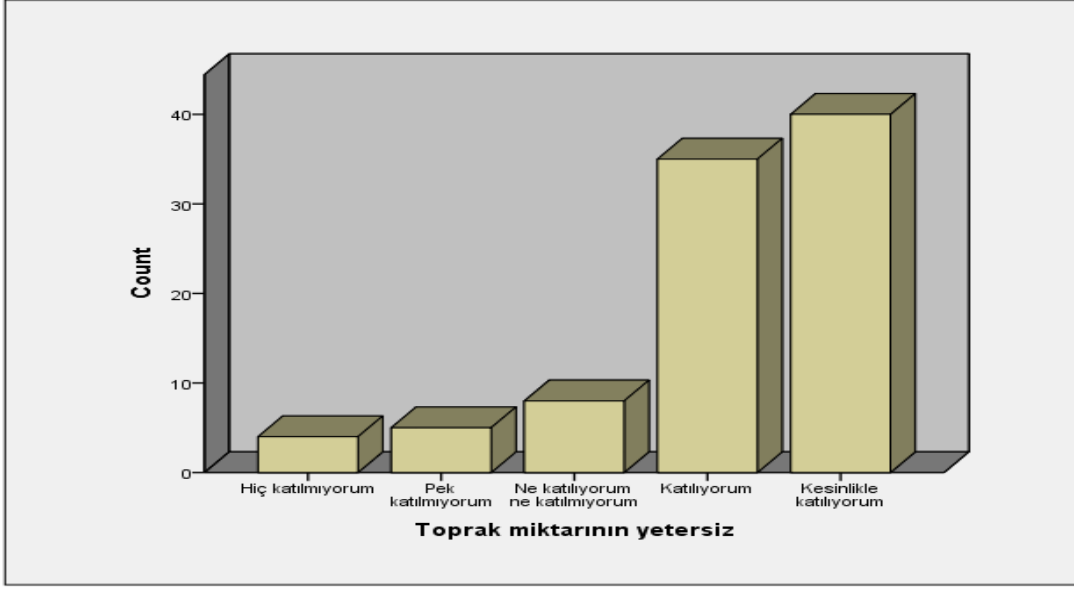
Sektörün elektrik ve su dışında katlandığı maliyetlerin tamamının ithalata bağımlı olması: Tarımsal ilaç, yakıt, tohum, gübrenin hammaddesi gibi bir çok girdi yurt dışından ithal edilmektedir. Son dönemde TL’de kaydedilen değer kaybının sektörde maliyetleri artırdığı bilinmekle birlikte, söz konusu maliyet artışının önümüzdeki yıl daha fazla hissedileceği düşünülmektedir.

Sektörün tarımsal ilaç, yakıt, tohum, gübre gibi girdilerinin birçoğunun yurt dışından ithal edilmesi, sektörün kurda yaşanan gelişmelere olan duyarlılığını artırmaktadır. Son dönemde TL’de gözlenen değer düşüşünün sektörde maliyetleri artıracakı düşünülmektedir. Kurlarda gözlenen hareketin kalıcı olması durumunda söz konusu maliyet artışının önümüzdeki yıl daha net hissedileceği ve gıda enflasyonunda beklenen düşüşün öngörülenden daha sınırlı gerçekleşeceği öngörülmektedir.

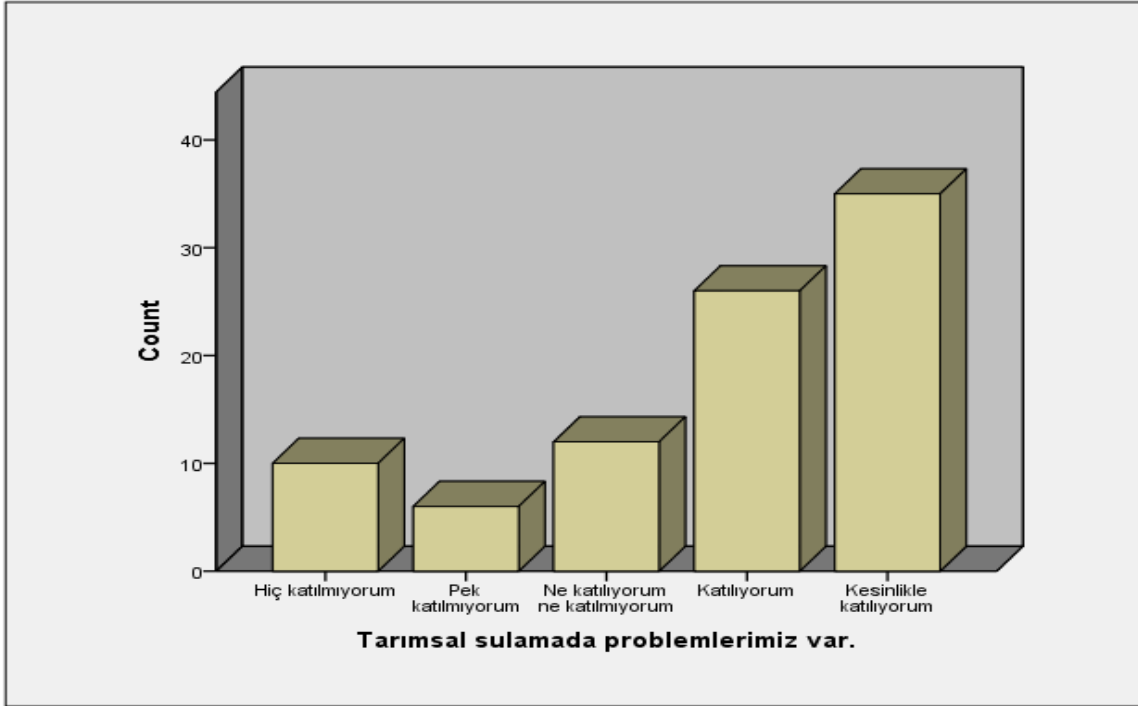
- **Toprağın verimsiz olduğu fikrine katılanların oranı (%56)dir.**



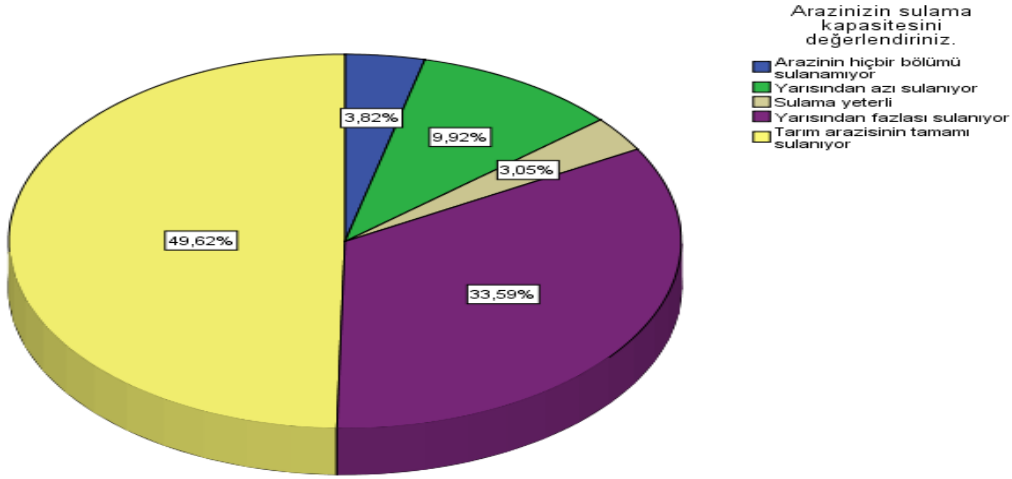
- **Toprak miktarının yetersiz olduğu fikrine katılanların oranı (%56)dir.**



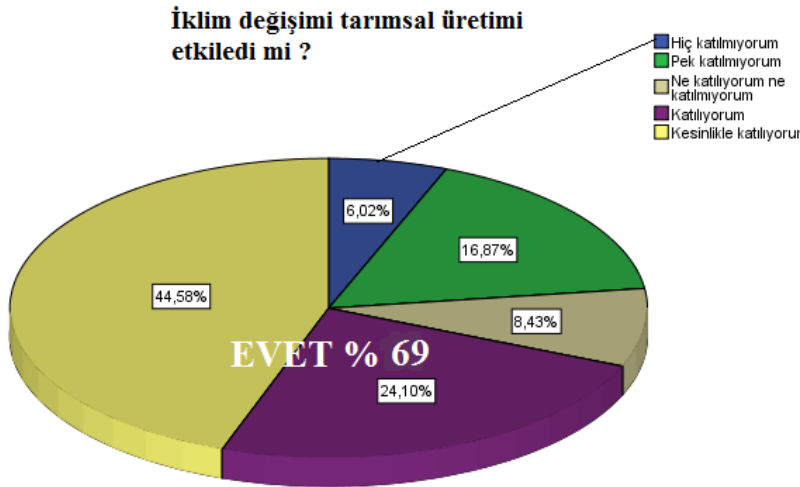
- *Tarımsal sulamada problemler olduğunu düşünenler ise (%68)dir*



Anket yapılan çiftçilerin %83'ünün arazilerinin yarısından fazlası ve tamamı sulanan arazi



- İklim deęişiklięinin tarımı etkilediğini fikrine katılanların oranı ise **%(69)**dur



Türkiye’de tarımsal üretimde verimlilięi etkileyen en önemli faktör iklim koşullarıdır. 2007 yılında yaşanan kuraklıkla birlikte sektörün reel olarak %6,7 oranında küçülmesi, iklim koşullarının uygun seyrettięi ilerleyen dönemlerde ise ortalama %4’e yakın büyüme kaydedilmesi bu durumu destekler niteliktedir. Bu çerçevede, özellikle yurt içi fiyatların seyri ve yerli üreticinin üretim verimi ile ilgili tahminler yapılırken iklim koşullarına ilişkin varsayımlar önem arz etmektedir.

5. BÖLÜM

Genel Değerlendirme

Türkiye’de Tarımsal İşgücünün demografik ve Yapısal Dönüşümü Proje kapsamında Türkiye Sulama Kooperatifleri Merkez Birliğinin üyesi olan sulama kooperatiflerinin yönetici ve üyeleriyle 04 12 2016 ile 08 12 2016 tarihleri arasında yüzyüze gerçekleştirilen anket çalışmasına 150 üretici çiftçi katılmıştır.

Çalışmanın amacı tarım sektörünün mevcut sorunları ile özellikle genlerin tarım sektöründen ayrılma sebeplerini belirleyerek yapısal bir dönüşümün gerçekleştirilebilmesi için durum tesbiti yapmaktır. .

Bu konuda yapılan çalışmalardaki amacın esas olarak tarımda kalite ve verimlilik artışının nasıl sağlanacağı olması gerektiğini düşünüyoruz. Tarımda yapısal dönüşüm kapsamında tarımsal nüfusun özellikle de tarımda çalışanların gelirlerini arttırıp yaşam düzeylerini yükselterek tarımda sürdürülebilir nitelikli istihdamı gerçekleştirmek mümkündür.

Ancak bunun önünde doğal ve yapısal engeller bulunmaktadır.

Tarımsal üretim, doğal koşullarda önemli ölçüde etkilenir. Üretici bitkisel ve hayvansal üretim planlamasını ve çeşitliliğini doğal koşullara göre belirler. Bunun yanında ülkemiz tarımında üretim tekniğinin geri, sermayenin sınırlı ve örgütlenmenin yetersizliği üretimin çeşitliliğini, miktarını ve kalitesini etkilemektedir.

Tarımda önemli olan üretim miktarı ve kalitesidir. Tarımsal üretimin birçok ürününde verim çok düşüktür ve ülke gereksinimini karşılamaktan uzaktır. O nedenle de bu ürün açığı ithalat yoluyla kapatılmaktadır.

Tarımda verimi ve dolayısıyla sürdürülebilir üretimi olumlu ve olumsuz yönde etkileyen etkenlerin başında; **sosyo-ekonomik yapı, eğitim ve iklimsel koşullar**, gelmektedir.

Ankete katılan çiftçilerin

“Yarisına yakını lise ve üniversite mezunu orta yaşlı (40-60),sulanan arazide bitkisel tarım üretimi yapan ve yarısı doğrudan tarım gelirine bağlı yaşayan aileden çiftçiler” olduğu tespit edilmiştir. Anketten elde edilen ilk bulgular aşağıda üç ana başlıkta özetlenmiştir

a) Tarımda sosyo-ekonomik sorunlara ilişkin bulgular

- Nitelikli ve genç iş gücünün kırsal alandan göç etmesi, geride yaşlı nüfusun kalması.
- Tarımsal üretim yapanların bu sektörü kendi çocuklarına önermekten uzaklaşıyor olması
- Gelir düzeyinin düşük olması
- Çiftçilerin aynı zamanda tarım dışı işler de yapıyor olması
- Çiftçilerin ürünlerinin fiyatlarının belirlenmesi konusunda hiç etkilerinin olmaması
- Çiftçilerin yarısına yakınının hanelerinin ekonomik gelirinden memnun olması

b) Tarım Sektöründe Yaşanan Sorunlara ve Göç'e İlişkin Bulgular

- Tarımsal üretim için eğitimin kapsayıcılığının düşük olması
- Tarım girdilerinde maliyet artışı ve ürünün değerinde pazarlanamaması
- Küçük ve orta ölçekli tarımsal işletmelerin rekabet etmekten uzaklaşıyor olması
- Kırsaldan kente göç edenlerin yıllar içinde artıyor olması
- Göç edenlerin köye geri dönüşü ihtimalinin düşük olması
- Çiftçilerin tarım sektörünün çocukları için iyi bir gelecek vadettiği düşüncesinden uzaklaşıyor olması
- Çiftçilerin göç için öncelikle kendi yaşadıkları ili tercih etmeleri

c) Kredi ve Mali Kaynaklara İlişkin Bulgular

- Teşviklerden yararlanan çiftçi oranının düşük olması
- Devlet desteklerinin yetersiz kalması

Ankete verilen cevapların ön değerlendirilmesiyle aşağıdaki sonuçlar elde edilmiştir.;

Türkiye’de tarımın yapısal sorunları sektörünün üreticilerinin tarımdan ve topraktan uzaklaşmalarına neden olma potansiyeli taşımaktadır.

İklim değişiminin toprak ve su kaynakları üzerindeki olumsuz etkisinin görülmeye başlandığı ülkemizde tarımsal üretimin cazip kılınması için sektörde yapısal değişim ve dönüşüm ihtiyacı artmaktadır.

Türkiye’nin tarım sektörü demografik değişim içerisindedir. Türkiyede tarım yapan nüfus yaşlanmakta ve bu nüfus kendisinden sonra gelen nesile tarım dışındaki sektörleri tavsiye etmektedir. Yeni nesillerin tarım dışı alanlara ve daha çok kentlerde yaşamaya olan eğilimleri bu alanın boşalmasına neden olmaktadır.

Tarım sektöründe genç üretici çiftçi ve tarım işçisi bulmak zorlaşmaktadır.

Tüm bu nedenler siyasi iktidar tarafından da tesbit edilmiş olup 2016 yılının ortasında genç çiftçilere köye geri dönüş hibe kredisi projesi yürürlüğe konmuş, 1 ay önce de tarımda değişim ve dönüşümü hedeflediği belirtilen "Milli Tarım Projesi" açıklanmıştır.

“Türkiye’de Tarımsal İşgücünün Demografik ve Yapısal Dönüşümü Projesi" kapsamında gerçekleştirdiğimiz ankete verilen cevapların değerlendirilmesi ve Hükümet tarafından tarımsal alanda son 1 yılda uygulamaya konulan değişim ve dönüşüm projeleri bu konunun önemini açıkça göstermektedir.

Anket formlarının işlenmesiyle elde edilen veriler üzerinde çapraz incelemeler ile çalışmalar devam etmekte olup bu çalışmalardan elde edilecek sonuçlara ve daha geniş açıklamalara “nihai raporda” yer verilecektir.

KAYNAKLAR

- Acar, Mustafa (2006) DTÖ ve AB Işığında Türk Tarımının Geleceği, Orion, Yayınevi, Ankara.
- Brown, L.R. (Temmuz 2007 2.Baskı) “Dünya’yı Nasıl Tükettik?”, İstanbul, Türkiye İş Bankası Kültür Yayınları,
- Cinemre, H.A., Kılıç, O., 2011. **Tarım Ekonomisi**, Ondokuz Mayıs Üniversitesi Yayınları, Samsun
- Deran, A. (2005), Meyve Bahçelerinde Maliyetlerin Muhasebe Kuramı Çerçevesinde Hesaplanması ve Uygulamaları, Doktora Tezi, Gazi Üniversitesi Sosyal Bilimler Enstitüsü, Ankara
- Dura, Cihan (1987), **Tarımın Türk Ekonomisine Katkısı: Bugün ve Yarın**, Enka Vakfı Yayınları, Çeltük Matbaacılık, İstanbul
- Kazgan, Gülten (1966) **Tarım Ekonomisi ve İktisadi Gelişme**, İ. Ü. İktisat Fakültesi Yayını, İstanbul.
- Şahin, H. (2000), Türkiye Ekonomisi, Bursa, Ezgi Kitabevi
- Acar, O. (2009). “*Türkiye Ekonomisindeki Yapısal Dönüşümün Dinamikleri*”, Uluslararası Ekonomik Sorunlar Dergisi, Sayı: XXXI
- Demirbaş, Nevin ve Tosun, Duygu (2005), “Türkiye’de Tarımın Sanayi ile Entegrasyonu, Ortaya Çıkan Sorunlar ve Çözüm Önerileri”, ADÜ Ziraat Fakültesi Dergisi, 2 (2), ss. 27-34. Taraklı, Duran. “Ekonomik Kalkınmada Tarım ve Sanayi İlişkileri”, Kooperatif Dünyası Dergisi, Sayı: 305 (Ağustos 1996).
- BAŞOĞLU, Aykut Küresel İklim Değişikliğinin Ekonomik Etkileri
http://www.ktu.edu.tr/dosyalar/sbedergisi_8fd33.pdf
- Gökçe , Deniz <http://www.aksam.com.tr/yazarlar/tarim-nufusu-buyuk-verimlilikerişim>
tarihi:25.12.2016
- Yeldan, Erinç. (2010). İstihdamsız Büyüme, Esnek İşgücü,
http://yeldane.bilkent.edu.tr/Yeldan251_24Sub10.pdf. (Erişim Tarihi: 02.08.2015).
- Özertan, Gökhan **Türkiye Tarım Sektörü’nde Yapısal Dönüşüm Ve Teknoloji Kullanımının Rolü**, Ocak 2013 http://www.econ.boun.edu.tr/content/wp/EC2013_01.pdf
(erişim tarihi:25.12.2016)

ABD Tarım Bakanlığı (ABDTB), Production, Supply and Distribution, elektronik veritabanı,
www.fas.usda.gov/psd

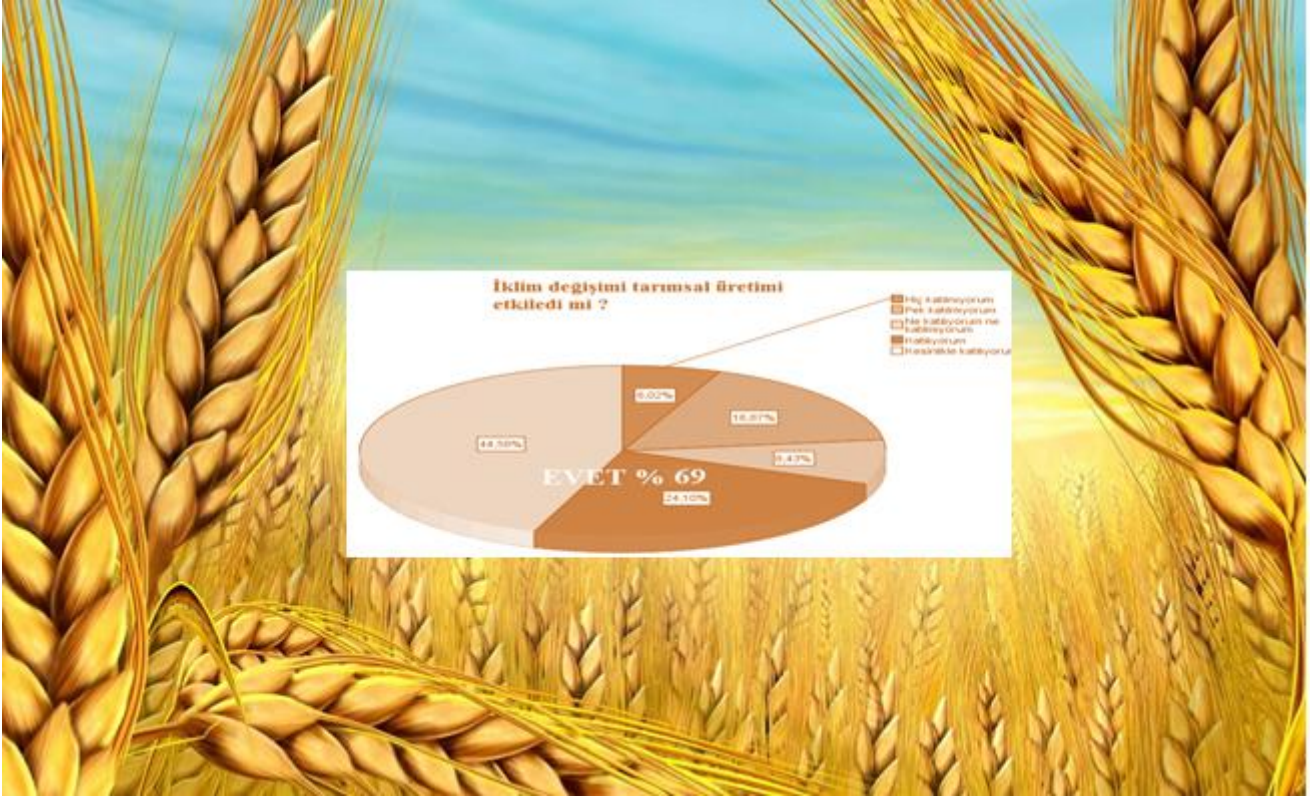
Türkiye Tarım Sektörü Raporu 2013. TOBB Yayınları -Ankara

http://www.econ.boun.edu.tr/content/wp/EC2013_01.pdf (erişim tarihi:25.12.2016)

Türkiye’deki Tarımsal İşgücünün Demografik ve Yapısal Dönüşümü Projesi



ÖN RAPOR



Su Politikaları Derneği

Güfte Sokak 8/9 06680 Kavaklıdere/Ankara-Türkiye

www.hidropolitikakademi.org supolitikalariderneği.org